

# COMUNE DI CASORATE SEMPIONE (Provincia di Varese)



## PIANO DI GOVERNO DEL TERRITORIO VARIANTE

ai sensi della Legge Regionale per il governo del Territorio n° 12  
dell'11/03/2005

## PIANO DELLE REGOLE

### OGGETTO: RELAZIONE

Sindaco  
Giuseppina Quadrio

Responsabile Unico del Procedimento  
arch. Elena Gadda

Assessore all'urbanistica  
Marco Grasso

Progetto  
\_ BCG Associati di Massimo Giuliani  
via Treves, 2 - Pavia - tel. 0382/572.763 fax 0382/479.455  
\_ arch. Raffaello Bezzon  
via G. Parini, 8B - Gallarate (VA) - tel./fax 0331/795.170

Collaboratori  
arch. Ilaria Ceriani  
Veronica Introini

V.A.S. Valutazione Ambientale Strategica  
Studio EcoLogo di Angela Manuela Vailati  
Via F.lli di Dio, 354 - 20099 Sesto San Giovanni (MI)  
tel. 3931973534

Studio geologico  
Dott. Geol. Marco Parmigiani  
via R. Sanzio 3 - Tradate (VA)  
tel 0331.810710

DATA

ottobre 2014  
agg. gennaio 2015

ELABORATO

**C\_07**

## INDICE

1. INTRODUZIONE	2
2. LE PREVISIONI DI AREE PER SERVIZI	4
2.1 Analisi quantitativa dei servizi esistenti	4
2.2 Analisi qualitativa dei servizi in progetto	5
2.3 Analisi qualitativa dei servizi	7
3. LA SPESA CORRENTE DEI SERVIZI NEL BILANCIO COMUNALE	36
4. IL PROGETTO DEL PIANO DEI SERVIZI	37
4.1 Analisi delle previsioni quantitative del Piano	37
4.2 Analisi qualitativa del Piano	43
4.3 Schede aree trasformazione – scambio di diritti volumetrici	46

## 1. INTRODUZIONE

L'articolo 9 della legge della Regione Lombardia 11 marzo 2005 n°12 introduce il “Piano dei Servizi”, come strumento per conoscere e progettare le strutture pubbliche del Comune.

Il documento acquista piena autonomia diventando uno strumento fondamentale al fine di assicurare una dotazione globale di aree per le attrezzature pubbliche o di interesse pubblico in base alla loro fruizione, accessibilità e qualità.

Alla base del piano vi è un superamento del concetto di standard come era inteso nella precedente normativa e viene introdotto un nuovo concetto di servizi che va oltre alle tradizionali opere di urbanizzazione primaria e secondaria, per comprendere oggetti non definibili unicamente in aree e strutture e che non si risolvono, in termini di raggio di influenza, esclusivamente dentro ai confini comunali.

Viene inoltre superato il criterio solo quantitativo per lasciare spazio a considerazioni qualitative con una sempre maggiore attenzione alla fattibilità delle previsioni di piano con le reali capacità di realizzazione ed attuazione delle stesse, e con una maggiore attenzione al ruolo complementare, ma non marginale, rivestito dai soggetti privati nella realizzazione e gestione dei servizi.

La legge 12/2005 prevede una dotazione minima di aree per servizi pubblici e per servizi privati di uso pubblico, calcolati sulla base della popolazione insediata e da insediare, l'individuazione di dette aree ha carattere vincolante.

Introduce inoltre una nuova definizione di abitante teorico e i criteri per stabilire il numero degli utenti dei servizi dell'intero territorio sono:

- \_ popolazione stabilmente residente nel comune gravitante sulle diverse tipologie di servizi anche in base alla distribuzione territoriale;
- \_ popolazione da insediare secondo le previsioni del documento di piano, articolata per tipologia di servizi anche in base alla distribuzione territoriale;
- \_ popolazione gravitante nel territorio, stimata in base agli occupati nel comune, agli studenti, agli utenti dei servizi di rilievo sovracomunale, nonché in base ai flussi turistici.

Tra gli elementi da sottolineare che sottendono a questo nuovo modo di intendere i servizi vi sono inoltre:

- un ruolo complementare ma non marginale rivestito dai soggetti privati nella realizzazione e gestione dei servizi;
- attenzione sempre maggiore alla coerenza delle previsioni di piano con le reali capacità di realizzazione ed attuazione delle stesse;
- attenzione sempre maggiore all'impatto che la realizzazione di un intervento può avere in termini di sostenibilità ambientale ed urbanistica. Secondo tale logica ad essere posto in alto alla scala delle priorità è la qualità della vita nella sua globalità e non un puro ragionamento quantitativo;
- attenzione sempre maggiore alle condizioni di reale fruibilità e di inserimento del servizio nell'insieme delle relazioni ambientali, di verde e paesaggio, di comunicazione, di mobilità ed accessibilità ciclopedonale e di trasporto: è un tale inserimento che contribuisce in

modo sostanziale a determinare il valore di un servizio garantendone il giusto livello di fruizione da parte dei cittadini/utenti. È la presenza di questa rete che determina, assieme alle opportunità di abitazione, di lavoro, di studio, culturali e di tempo libero, i livelli di qualità della vita urbani.

I modelli di vita profondamente mutati, le abitudini, i costumi, e contemporaneamente l'insorgenza strettamente connessa di nuovi bisogni cui la tradizionale strumentazione urbanistica non risponde con capacità di programmazione a breve e medio termine, rendono indispensabile questo mutato approccio.

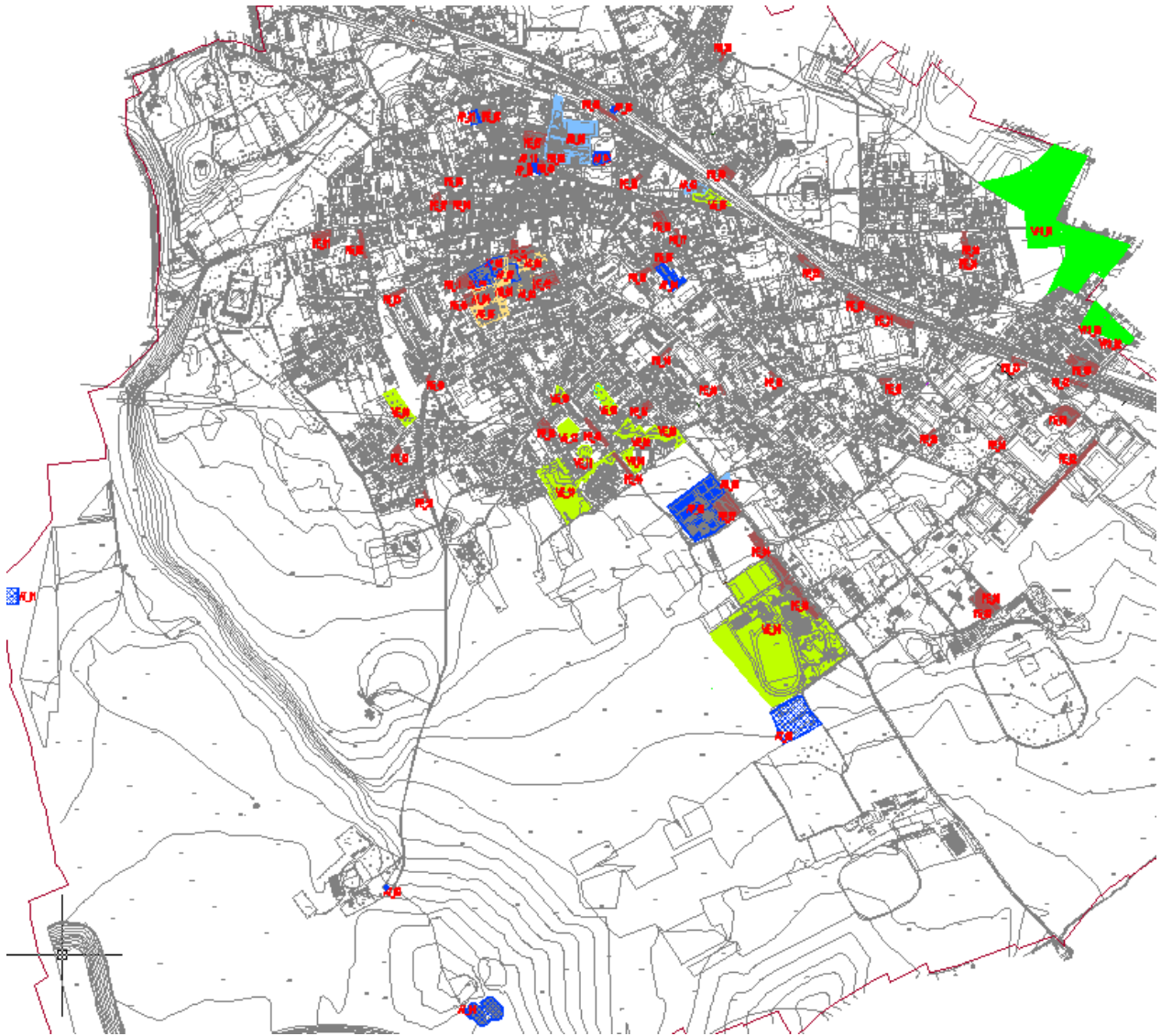
Fra gli elementi innovativi introdotti dalla legge vi è l'esplicitazione del rapporto con il Piano Triennale delle Opere pubbliche e, in generale, con le previsioni di spesa dell'Amministrazione, in modo tale da delineare un quadro concreto dei programmi dell'Amministrazione stessa in materia, superando quella modalità un po' velleitaria di soddisfacimento della richiesta di standard per legge, sulla carta più che sul territorio.

## 2. LE PREVISIONI DI AREE PER SERVIZI

### 2.1 Analisi quantitativa dei servizi esistenti

La tabella che segue indica la situazione attuale delle aree a servizi del PGT vigente, pari a 37 mq/ab per una popolazione di 5.759 residenti al 31 ottobre 2014.

STANDARD PER ABITANTI		PROPRIETA'			
		PUBBLICA	PRIVATA USO PUBBLICA	PRIVATA IN CORSO DI ACQUISIZIONE	PRIVATA DA ACQUISIRE
TOTALE ATTREZZATURE PUBBLICHE	23.211 mq	23.211 mq			
TOTALE ATTREZZATURE TECNOLOGICHE	90 mq				
TOTALE ATTREZZATURE SCOLASTICHE	15.534 mq	15.534 mq			
TOTALE ATTREZZATURE RELIGIOSE	13.902 mq		13.902 mq		
TOTALE PARCHEGGI ESISTENTI	33.339 mq	23.765 mq	9.574 mq		
TOTALE VERDE ESISTENTE	82.554 mq	78.959 mq	3.595 mq		
TOTALE VERDE SOVRACOMUNALE	47.200 mq		47.200 mq		
TOTALE STANDARD	215.830 mq	141.469 mq	74.271 mq		
NUMERO ABITANTI	5.759				
STANDARD/AB.	37 mq				



*Estratto tavola B2\_Servizi esistenti e confermati*

## 2.2 Analisi qualitativa dei servizi in progetto

Ad una previsione complessiva di standard prevista dalla variante di PGT, emerge che, con l'acquisizione di aree in progetto per servizi, si raggiungerà uno standard pari a 51 mq/ab rimanendo abbondantemente al di sopra dei limiti fissati dalla normativa vigente.

STANDARD PER ABITANTI		PROPRIETA'			
		PUBBLICA	PRIVATA USO PUBBLICA	PRIVATA IN CORSO DI ACQUISIZIONE	PRIVATA DA ACQUISIRE
TOTALE ATTREZZATURE PUBBLICHE	23.211 mq	23.211 mq			
TOTALE ATTREZZATURE TECNOLOGICHE	90 mq				
TOTALE ATTREZZATURE SCOLASTICHE	15.534 mq	15.534 mq			
TOTALE ATTREZZATURE RELIGIOSE	13.902 mq		13.902 mq		
TOTALE PARCHEGGI ESISTENTI	33.339 mq	23.765 mq	9.574 mq		
TOTALE PARCHEGGI PROGETTO	753 mq				753 mq
TOTALE VERDE ESISTENTE	82.554 mq	78.959 mq	3.595 mq		
TOTALE VERDE PROGETTO	79.613 mq			44.480 mq	35.133 mq
TOTALE VERDE SOVRACOMUNALE	47.200 mq		47.200 mq		
TOTALE STANDARD	296.196 mq	141.469 mq	74.271 mq		35.886 mq
NUMERO ABITANTI	5.759				
STANDARD/AB.	51 mq				

Quanto alla dislocazione sul territorio, come evidenziato dalle carte, si riscontra che:

- \_ le attrezzature pubbliche sono presenti nel centro storico e lungo la via Roma;
- \_ le attrezzature scolastiche sono concentrate nel centro del paese, limitrofe al Comune e ad altri servizi pubblici;
- \_ i servizi religiosi con una sola Chiesa parrocchiale ubicata nel centro storico con annesso Oratorio e due piccole Chiese periferiche, non utilizzate per le funzioni;
- \_ i parcheggi sono dislocati in varie parti del territorio comunale e sono spesso aree standard in cessione di piani attuativi realizzati;
- \_ le aree verdi sono ubicate in più punti del territorio comunale e in parte derivate da cessione di piani attuativi;
- \_ l'area sportiva attrezzata è collocata a sud del paese;
- \_ l'area di interesse sovracomunale a confine con Gallarate di pertinenza delle attrezzature sportive di quest'ultima.

### **2.3 Analisi qualitativa dei servizi**

Oltre alle indagini più strettamente quantitative, prima di entrare nel merito delle indicazioni progettuali del Piano va richiamato l'insieme dell'offerta di cui godono i cittadini del Comune, nei diversi ambiti d'azione.

Sono riportate di seguito le schede dei servizi sociali, scolastici, culturali in cui sono evidenziati la localizzazione e una descrizione.

Sono riportate inoltre le schede delle Associazioni

L'Amministrazione di Casorate Sempione ha istituito la Carta dei servizi Sociali, uno strumento per il cittadino nel quale sono raccolte tutte le informazioni necessarie per accedere ai servizi sociali offerti dal Comune, sia quelli gestiti direttamente sia quelli la cui gestione è stata delegata alla ASL.

L'erogazione dei servizi ha alle proprie basi alcuni principi fondamentali che l'Amministrazione intende tener fermi:

Il Principio dell'imparzialità garantisce uguali situazioni di diritto per ogni cittadino.

Il Principio di miglioramento della qualità dei servizi permette l'interazione delle risorse economiche a disposizione con una sempre più specifica conoscenza tecnica ed organizzativa dei servizi erogati.

Il Principio della territorialità mira ad una copertura estesa a tutto il territorio comunale di quelle che sono le esigenze della collettività locale.

Il Principio dell'informazione e della trasparenza è un principio di garanzia a favore dei cittadini che debbono essere posti nella condizione di conoscere sia le tipologie dei servizi offerti sia le relative caratteristiche.

Il Principio della partecipazione offre la possibilità ai cittadini/utenti di essere coinvolti nell'organizzazione dei servizi offerti creando occasioni di confronto utili alla fine di migliorare la progettazione e la gestione dei servizi medesimi.



**Area istruzione**

SERVIZIO 1	ISTITUTO COMPRENSIVO STATALE "A. TOSCANINI"
<b>STATO VIGENTE</b>	
<b>tipo di servizio</b>	Scuola dell'infanzia
<b>ubicazione</b>	P.zza S.Rocco, Casorate Sempione
<b>descrizione dell'edificio</b>	L'edificio scolastico è adiacente alla scuola Primaria e alla scuola Secondaria di primo grado di Casorate Sempione e inserita in un'area adibita a servizi, che comprende anche la palestra, il Municipio, il Centro sociale anziani e il centro polivalente. Esiste anche un servizio nido comunale all'interno della stessa struttura della scuola dell'infanzia. L'edificio è disposto su un piano unico e comprende: sei aule per attività di sezione, un salone adiacente alle aule per attività ludiche, un salone adibito in parte ad attività psicomotorie ed in parte a mensa, un'aula riunione per i docenti, giardino con grandi giochi, cucina per preparazione pasti. <b>Mq complessivi 2170</b>
<b>stato conservativo</b>	discreto
<b>offerta del servizio (attività del POF)</b>	<ul style="list-style-type: none"> <li>* Accoglienza graduale per i bambini di 3 anni e per i nuovi iscritti di 4 e 5 anni</li> <li>* Accoglienza, inserimento ed integrazione degli alunni diversamente abili</li> <li>* Accoglienza ed integrazione degli alunni extracomunitari</li> <li>* Simulazione attività di raccordo-incontro con la scuola elementare</li> <li>* Laboratori con compresenza di insegnanti e/o di esperti: <ul style="list-style-type: none"> <li>- manipolazione</li> <li>- creta</li> <li>- pittura</li> <li>- carta</li> <li>- materiali di recupero</li> <li>- psicomotricità</li> <li>- musica</li> <li>- teatro</li> <li>- uscite sul territorio e visite d'istruzione</li> <li>- musica</li> </ul> </li> </ul>
<b>tempo scuola</b>	<ul style="list-style-type: none"> <li>* Attività educativo-didattiche dalle 8.00 alle 16.00</li> <li>* Servizio pre-scuola (su richiesta delle famiglie): dalle ore 7.30 alle ore 8.00</li> <li>* Prolungamento tempo scuola dalle ore 16.00 alle ore 17.00</li> <li>* Servizio doposcuola</li> </ul>
<b>a disposizione di</b>	Cittadini residenti a Casorate Sempione
<b>costo</b>	Gratuito – a pagamento i buoni pasto

SERVIZIO 2	ISTITUTO COMPRENSIVO STATALE "A. TOSCANINI"
<b>STATO VIGENTE</b>	
<b>tipo di servizio</b>	Scuola Primaria "M. Ignoto"
<b>ubicazione</b>	Via De Amicis, Casorate Sempione
<b>descrizione dell'edificio</b>	L'edificio scolastico è adiacente alla scuola dell'Infanzia e alla scuola Secondaria di primo grado di Casorate Sempione e inserita in un'area adibita a servizi, che comprende anche la palestra, il Municipio, il Centro sociale anziani, centro polivalente. L'edificio scolastico è dotato di dieci aule e di altri spazi utilizzati per educazione al suono e alla musica, informatica, immagine, sala video, laboratorio di lingua inglese, biblioteca, locale mensa, aula gruppi, aule per attività di sostegno, infermeria; spazio esterno a prato; palestra con piccoli e grandi attrezzi utilizzata in comune con la scuola Secondaria di primo grado. <b>Mq complessivi 2150</b>
<b>stato conservativo</b>	discreto
<b>offerta del servizio (attività del POF)</b>	<ul style="list-style-type: none"> <li>* Accoglienza per gli alunni delle classi prime e per nuovi iscritti</li> <li>* Accoglienza, inserimento ed integrazione degli alunni diversamente abili.</li> <li>* Accoglienza ed integrazione degli alunni extracomunitari.</li> <li>* Raccordo, continuità, orientamento con la scuola dell'infanzia e secondaria di primo grado.</li> <li>* Inglese _letto-scrittura</li> <li>* Laboratori (anche con l'intervento di esperti esterni):               <ul style="list-style-type: none"> <li>- attività informatiche</li> <li>- attività di lingue (italiano, inglese)</li> <li>- attività espressive</li> </ul> </li> <li>* LARSA (laboratorio di recupero e sviluppo degli apprendimenti).</li> <li>* Progetti: alimentare, canto corale, educazione ambientale, creta.</li> </ul>
<b>tempo scuola</b>	Attività didattica: mattino 8.10-12.20, pomeriggio 13.50-15.50
<b>a disposizione di</b>	Cittadini residenti a Casorate Sempione
<b>costo</b>	Gratuito – a pagamento i buoni pasto

SERVIZIO 3	ISTITUTO COMPRENSIVO STATALE "A. TOSCANINI"
<b>STATO VIGENTE</b>	
<b>tipo di servizio</b>	Scuola Secondaria di 1° grado "Toscanini"
<b>ubicazione</b>	Piazza Trattati di Roma 1957 n. 5, Casorate Sempione
<b>descrizione dell'edificio</b>	La scuola Secondaria di primo grado di Casorate Sempione è anche la sede centrale, con gli uffici di segreteria e di dirigenza. L'edificio scolastico dispone di sei aule per le classi; laboratori per ciascuna delle seguenti attività: musica, informatica, ed. artistica, ed. tecnica, scienze; aula audiovisivi; biblioteca; aula docenti; mensa; bidelleria-ufficio; palestra con piccoli e grandi attrezzi, in uso comune con la scuola primaria. <b>Mq complessivi 1550</b>
<b>stato conservativo</b>	discreto
<b>offerta del servizio (attività del POF)</b>	<ul style="list-style-type: none"> <li>* Raccordo e continuità con la scuola primaria</li> <li>* Accoglienza per gli alunni delle classi prime e per i nuovi iscritti</li> <li>* Accoglienza, inserimento ed integrazione degli alunni diversamente abili</li> <li>* Accoglienza, inserimento ed integrazione degli alunni extracomunitari</li> <li>* Laboratori: <ul style="list-style-type: none"> <li>- attività informatiche</li> <li>- attività di lingue (arricchimento lingua inglese e francese)</li> <li>- attività espressive (laboratorio teatrale, di scrittura creativa, di giornalismo, di pratica di strumento musicale, di ceramica, di cineforum)</li> <li>- laboratorio di recupero e studio assistito, sviluppo degli apprendimenti</li> </ul> </li> <li>* Progetti: educazione ambientale, educazione alimentare, educazione all'affettività ed alla sessualità, orientamento scolastico-professionale</li> <li>* Organizzazione di uscite, visite d'istruzione ed attività sportivo-culturali</li> <li>* Attività motorie (avvio a pratiche sportive e/o a giochi di squadra)</li> </ul>
<b>tempo scuola</b>	<ul style="list-style-type: none"> <li>* Tempo obbligatorio: 30 ore:</li> <li>- Mattino: dalle ore 8.00 alle ore 14.00 dal lunedì al venerdì</li> <li>- mensa: facoltativa con assistenza di docenti della scuola</li> </ul>
<b>a disposizione di</b>	Cittadini residenti a Casorate Sempione
<b>costo</b>	Gratuito – a pagamento i pasti

## Area minori

SERVIZIO 4	<b>ASILO NIDO DEL COMUNE DI CASORATE SEMPIONE</b>
------------	---

STATO VIGENTE	
<b>tipo di servizio</b>	Il Nido del Villaggio
<b>ubicazione</b>	Via Monte Grappa 1, Casorate Sempione
<b>descrizione dell'edificio</b>	L'edificio scolastico lo stesso della scuola primaria <b>Mq complessivi 2170</b>
<b>stato conservativo</b>	discreto
<b>offerta del servizio (attività proposte)</b>	* Servizio rivolto a bambini da 12 a 36 mesi, non è presente la sezione dei lattanti * Servizio finalizzato allo sviluppo fisico e psichico del bambino, attraverso lo sviluppo dell'autonomia e la socializzazione del bambino: - progetto vari - mensa - riposo pomeridiano * Accoglienza ed assistenza bambini disabili.
<b>orari</b>	* Servizio disponibile dal 1 settembre al 31 luglio di ogni anno * Attività socio-educative dal Lunedì al Venerdì dalle ore 7.30 alle 16.00; prolungato dalle 16.00 alle 18.00.
<b>a disposizione di</b>	Cittadini residenti a Casorate Sempione e non residenti.
<b>modalità d'accesso</b>	Gli interessati possono rivolgersi direttamente all'Asilo Nido per ritirare il modulo di domanda. L'ammissione al servizio avviene attraverso una graduatoria. <b>I posti disponibili sono 20.</b>
<b>costo</b>	Le rette di frequenza sono stabilite dall'Asilo Nido e l'Amministrazione partecipa con un contributo sulla retta solo per i residenti.

VALUTAZIONE COMPLESSIVA DEL SERVIZIO OFFERTO		
<b>criticità riscontrate</b>	tipologia	Struttura al limite della capienza, è previsto il servizio di baby parking
<b>eventuali interventi</b>	Realizzare una struttura nuova in modo da ampliare la scuola materna e accogliere i bambini tra i 2 e i 3 anni (sezione Primavera). Potrebbe anche essere una struttura convenzionata	

SERVIZIO 5	SERVIZIO DOPOSCUOLA
STATO VIGENTE	
<b>tipo di servizio</b>	Servizio di doposcuola
<b>ubicazione</b>	Via Monte Grappa 3, Casorate Sempione
<b>descrizione dell'edificio</b>	L'edificio è quello della scuola dell'infanzia
<b>offerta del servizio</b>	* Fornisce un supporto ludico educativo alle famiglie al termine dell'orario della scuola dell'infanzia. * Offre opportunità di aggregazione e socializzazione ai bambini.
<b>orari</b>	Servizio aperto dall'inizio alla fine dell'anno scolastico dalle ore 17.00 alle 18.00.
<b>a disposizione di</b>	Cittadini residenti a Casorate Sempione e non residenti.
<b>modalità d'accesso</b>	L'accesso al servizio è a domanda individuale da presentare presso la Segreteria Scolastica.
<b>costo</b>	Quota fissa mensile variabile in base al numero degli iscritti.

SERVIZIO 6	SERVIZIO REFEZIONE SCOLASTICA
STATO VIGENTE	
<b>tipo di servizio</b>	Servizio mensa
<b>ubicazione</b>	Via Monte Grappa 3, Casorate Sempione
<b>descrizione dell'edificio</b>	La cucina è all'interno dell'edificio della scuola dell'infanzia e la gestione è data in appalto
<b>stato conservativo</b>	XXX
<b>offerta del servizio</b>	* Assicura un servizio completo all'interno della scuola soprattutto per quelle famiglie che per impegni lavorativi non riescono a farsi carico del pranzo. * Contrastare abitudini alimentari scorrette. * Educazione alimentare dei ragazzi.
<b>orari</b>	* Asilo nido * Scuola dell'Infanzia * Scuola Primaria. * Scuola Secondaria 1 °grado.
<b>a disposizione di</b>	Cittadini residenti a Casorate Sempione e non residenti.
<b>modalità d'accesso</b>	I moduli di adesione vengono fatti pervenire alla famiglia tramite l'Istituto Scolastico
<b>costo</b>	La ditta appaltatrice riscuote direttamente la quota con modalità "prepagato" accedendo con un codice fornito da ogni utente. E' possibile effettuare le ricariche presso punti attrezzati in esercizi commerciali del paese. <b>Riduzione buono pasto:</b> è possibile usufruire di una riduzione del costo del buono pasto portando presso l'Ufficio dell'Assistente Sociale l'ISEE.

<b>SERVIZIO 7</b>	<b>AFFIDO FAMILIARE</b>
-------------------	-------------------------

STATO VIGENTE	
<b>tipo di servizio</b>	Servizio sociale
<b>ubicazione</b>	Via De Amicis, Casorate Sempione
<b>offerta del servizio</b>	<p>* L'affido familiare, regolamentato per legge, prevede due forme di intervento:</p> <ul style="list-style-type: none"> <li>-pensato su un periodo più o meno lungo, ma sempre a termine.</li> <li>-sostegno educativo, strutturato ad ore, a giornata o a circoscritti periodi di emergenza.</li> <li>-una terza modalità è l'affido giudiziale, disposto esclusivamente dal Tribunale dei Minorenni</li> </ul> <p>* Offre a minori, temporaneamente privi di un ambiente familiare idoneo a soddisfare i loro bisogni affettivi ed evolutivi, una collocazione serena all'interno di un nucleo familiare appositamente educato.</p> <p>* Sostenere la famiglia d'origine, momentaneamente in difficoltà, aiutandola a riacquistare competenze e capacità affettive ed educative proprie dei genitori.</p>
<b>a disposizione di</b>	Cittadini residenti a Casorate Sempione e non residenti.
<b>modalità d'accesso</b>	<p>I Servizi Sociali del Comune sono il tramite fra la richiesta di aiuto che può arrivare dalla famiglia in temporanea difficoltà e l'offerta di sostegno data dalla famiglia disponibile all'affido.</p> <p>In entrambi i casi, i contatti vanno rivolti esclusivamente all'Assistente Sociale del Comune.</p>

<b>SERVIZIO 8</b>	<b>ADOZIONE</b>
-------------------	-----------------

STATO VIGENTE	
<b>tipo di servizio</b>	Servizio sociale
<b>ubicazione</b>	Via De Amicis, Casorate Sempione
<b>descrizione dell'edificio</b>	XXX
<b>stato conservativo</b>	XXX
<b>offerta del servizio</b>	* Disponibilità di una coppia ad accogliere un bambino nel proprio nucleo familiare diverso da quello che non gli è stato possibile avere dalla nascita.
<b>informazioni</b>	Centro Adozioni Distrettuale: presso CONSULTORIO di Gallarate, via Volta ang. via Dante. Tel. 0331718322-11, fax. 0331718312
<b>a disposizione di</b>	Cittadini residenti a Casorate Sempione e non residenti.

SERVIZIO 9	TUTELA MINORI
STATO VIGENTE	
<b>tipo di servizio</b>	Servizio sociale di tipo distrettuale
<b>ubicazione</b>	Via De Amicis, Casorate Sempione
<b>offerta del servizio</b>	* Promuove, previene, tutela i minori attraverso la presa in carico del loro nucleo familiare, con o senza provvedimento dell'Autorità Giudiziaria. L'èquipe di lavoro è composta da uno psicologo e dall'Assistente Sociale del Comune ed è finalizzata a garantire un corretto ed armonioso sviluppo del percorso di crescita del minore.
<b>a disposizione di</b>	Cittadini residenti a Casorate Sempione e non residenti.
<b>modalità d'accesso</b>	Rivolgersi ai Servizi Sociali del Comune
<b>costo</b>	Il servizio è interamente gratuito

SERVIZIO 10	T.E.M.A.
STATO VIGENTE	
<b>tipo di servizio</b>	Servizio sociale di tipo distrettuale
<b>ubicazione</b>	Consutorio di Gallarate, via Volta 19
<b>offerta del servizio</b>	* E' un servizio interdistrettuale (Somma e Gallarate), costituito da professionisti sanitari e psico-sociali che si occupa di interventi sia preventivi che di azione sui casi di abuso su minori. * Pianificazione di itinerari clinico-diagnostici e individua percorsi di protezione sulle vittime. * E' rivolto ad insegnanti, educatori, operatori dei settori sociali.
<b>a disposizione di</b>	Cittadini residenti a Casorate Sempione e non residenti.
<b>modalità d'accesso</b>	* Rivolgersi Servizi Sociali del Comune oppure direttamente presso i Consultori di Gallarate, via Volta 19
<b>costo</b>	Il servizio è interamente gratuito

SERVIZIO 11	TELEFONO AZZURRO
STATO VIGENTE	
<b>tipo di servizio</b>	Servizio sociale area minori
<b>offerta del servizio</b>	* E' un servizio di rilevanza nazionale che si occupa di tutela e assistenza dei minori oggetto di maltrattamento e violenza ed è impegnato nella difesa per i dritti dell'Infanzia.
<b>a disposizione di</b>	Cittadini residenti a Casorate Sempione e non residenti.
<b>modalità d'accesso</b>	Due linee telefoniche, attive 24 ore su 24, per 365 giorni all'anno: -19696 è una linea gratuita destinata ai bambini -199151515 è a tariffa telefonica, destinata ai ragazzi tra i 14 e i 18 anni ed agli adulti che vogliono segnalare casi.

SERVIZIO 12	IL PERIODO DELL'ATTESA E DELLA NASCITA
STATO VIGENTE	
<b>tipo di servizio</b>	Servizio sociale
<b>ubicazione</b>	Sede dei consultori di Somma Lombardo, Lonate Pozzolo e Cardano al Campo
<b>offerta del servizio</b>	I servizi del consultorio di Somma Lombardo sono articolati in tre presidi (Somma Lombardo, Lonate Pozzolo, Cardano al Campo) * CORSO DI PREPARAZIONE AL PARTO * MAMMA CLUB, incontro per le donne dopo il parto * INCONTRI PER IL MASSAGGIO * SPAZIO BIMBI * ASSISTENZA DOMICILIARE PUERPERIO
<b>a disposizione di</b>	Cittadini residenti a Casorate Sempione.
<b>modalità d'accesso</b>	* Area ostetrico-ginecologica * Area psicologica
<b>costo</b>	I servizi elencati sono gratuiti. Per la consulenza psicologica: le prime 5 sedute sono gratuite, le successive previo pagamento di un ticket.
<b>VALUTAZIONE COMPLESSIVA DEL SERVIZIO OFFERTO</b>	
<b>eventuali interventi</b>	Il Comune non partecipa economicamente al servizio

### Area affari sociali

SERVIZIO 13	CONTRIBUTI ECONOMICI
STATO VIGENTE	
<b>tipo di servizio</b>	Servizio sociale
<b>offerta del servizio</b>	* Il Buoni e i Voucher Sociali sono contributi economici dati dai Comuni, mentre il Voucher socio-sanitario è un contributo economico dato dalla Regione: - Il Buono sociale è destinato a sostenere economicamente la famiglia che accudisce autonomamente a domicilio una persona che non può svolgere le normali attività di vita quotidiana. - Il Voucher sociale è destinato all'acquisto di prestazioni a carattere sociale (per es. pasti a domicilio, servizi di lavanderia, ecc.) erogati da operatori sociali. - Il Voucher socio-sanitario può essere utilizzato esclusivamente per l'acquisto di prestazioni di assistenza domiciliare socio-sanitaria integrata, erogate da operatori socio-sanitari qualificati. * Per il Buono e il Voucher Sociale bisogna rivolgersi al Comune di residenza, ma varia in base al reddito (necessario ISEE). * Per il Voucher socio-sanitario è invece possibile presentare richiesta all'ASL su proposta del proprio medico di famiglia. Per quest'ultimo non ci sono limiti né per età né per reddito e varia in relazione alla complessità e all'intensità degli interventi di assistenza necessari. * Il servizio permette di inoltrare la domanda finalizzata ad ottenere un intervento economico erogato dall'Inps (previsto dall'art. 65 della L.448/98). Il settore Politiche Sociali è stato delegato dagli enti è stato delegato dagli Enti erogatori alla gestione dei rapporti con i cittadini richiedenti per fornire informazioni e consulenza per la redazione della richiesta.
<b>a disposizione di</b>	Cittadini residenti a Casorate Sempione.
<b>modalità d'accesso</b>	Tramite Assistente Sociale del Comune



SERVIZIO 14	ASSEGNO di MATERNITA'
STATO VIGENTE	
<b>tipo di servizio</b>	Servizio sociale
<b>offerta del servizio</b>	* E' una misura di sostegno economico alla maternità, concesso dai comuni ed erogato dall'INPS. * Possono richiederlo le cittadine italiane, comunitarie ed extracomunitarie in possesso di Carta di Soggiorno, che non beneficiano di un trattamento previdenziale della indennità di maternità.
<b>a disposizione di</b>	Cittadini residenti a Casorate Sempione.
<b>modalità d'accesso</b>	Rivolgersi ai Servizi sociali del Comune <b>entro 6 mesi dalla nascita del bambino</b> -la documentazione richiesta prevede l'indicatore della situazione economica (ISEE).

SERVIZIO 15	ASSEGNO AL NUCLEO FAMILIARE
STATO VIGENTE	
<b>tipo di servizio</b>	Servizio sociale
<b>Offerta del servizio</b>	* E' concesso dal Comune ed erogato dall'INPS, destinato a nuclei familiari composti da cittadini italiani o comunitari, con tre o più figli minori.
<b>a disposizione di</b>	Cittadini residenti a Casorate Sempione.
<b>modalità d'accesso</b>	Rivolgersi ai Servizi sociali del Comune, la documentazione richiesta prevede l'indicatore della situazione economica (ISEE). Può essere richiesto tutti gli anni, fino al compimento dalla maggiore età di uno dei figli.

VALUTAZIONE COMPLESSIVA DEL SERVIZIO OFFERTO		
<b>criticità riscontrate</b>		E' un tipo di servizio molto richiesto
<b>eventuali interventi</b>	Aumento dei fondi	

### Area adulti in difficoltà

SERVIZIO 16	FONDO SOSTEGNO AFFITTI
STATO VIGENTE	
<b>tipo di servizio</b>	Servizio sociale
<b>offerta del servizio</b>	* Si tratta di un contributo che può essere richiesto alla Regione Lombardia una volta all'anno in base alla pubblicazione di un bando. Ne può beneficiare il cittadino italiano e gli stranieri con permessi di soggiorno con un contratto d'affitto regolarmente registrato e risorse insufficienti per il pagamento delle rette di locazione. L'ISEE del richiedente deve essere inferiore ad una determinata soglia stabilita della Regione Lombardia.
<b>a disposizione di</b>	Cittadini residenti a Casorate Sempione.
<b>modalità d'accesso</b>	Rivolgersi ai Servizi sociali del Comune, dopo la istituzione dello "sportello affitti" da parte della Regione Lombardia.

VALUTAZIONE COMPLESSIVA DEL SERVIZIO OFFERTO		
<b>criticità riscontrate</b>		C'è molta richiesta

**Comune Amico**

<b>SERVIZIO 17</b>	<b>SPORTELLO DONNA</b>
--------------------	------------------------

STATO VIGENTE	
<b>tipo di servizio</b>	Servizio sociale
<b>ubicazione</b>	Comune di Casorate Sempione via...
<b>offerta del servizio</b>	* Colloquio e prima informazione su tematiche inerenti il diritto di famiglia, diritto civile, maltrattamenti, separazioni e sue conseguenze, diritto del lavoro.
<b>a disposizione di</b>	Cittadini residenti a Casorate Sempione.
<b>modalità d'accesso</b>	A domanda in orari di servizio.
<b>costo</b>	Gratuito

<b>SERVIZIO 18</b>	<b>PRATICHE IMMIGRAZIONE E SPORTELLO UNICO</b>
--------------------	--

STATO VIGENTE	
<b>tipo di servizio</b>	Servizio sociale
<b>ubicazione</b>	Comune di Casorate Sempione via...
<b>offerta del servizio</b>	* Mediazione culturale, aiuto nel disbrigo di pratiche comuni, informazioni sulla legislazioni e titoli di soggiorno, tramite sportelli emigrati di Cardano al Campo, Lonate Pozzolo e Somma Lombardo.
<b>a disposizione di</b>	Cittadini residenti a Casorate Sempione.
<b>modalità d'accesso</b>	A domanda in orari di servizio.
<b>costo</b>	Gratuito

VALUTAZIONE COMPLESSIVA DEL SERVIZIO OFFERTO		
<b>criticità riscontrate</b>	tipologia	C'è molta richiesta sia per i permessi di soggiorno nuovi che per ricongiungimenti famigliari

**Area anziani**

<b>SERVIZIO 19</b>	<b>SERVIZIO DI ASSISTENZA DOMICILIARE “S.A.D”</b>
--------------------	---

STATO VIGENTE	
<b>tipo di servizio</b>	Servizio sociale
<b>offerta del servizio</b>	* Il SAD è un servizio erogato dal Comune di residenza finalizzato al mantenimento dell'anziano nel proprio ambiente di vita cercando di rimuovere e prevenire situazioni di bisogno (svolgimento di normali attività quotidiane) e disagio, favorendo la permanenza della persona presso la propria abitazione. Le prestazioni vengono erogate dagli addetti al sostegno domestico attraverso interventi mirati al riordino della casa e degli indumenti e igiene personale. * Obiettivi: -miglioramento della qualità di vita dell'anziano e del disabile -mantenimento della persona all'interno del proprio ambiente socio-familiare. -disbrigo di pratiche sanitarie e di pulizia. -sostegno psicologico e compagnia. Il servizio è in parte a carico del Comune e in parte a carico dell'utente in base al reddito ISEE
<b>a disposizione di</b>	Cittadini residenti a Casorate Sempione.
<b>modalità d'accesso</b>	L'accesso al servizio è a domanda individuale. Presentare domanda presso l'Ufficio Servizi Sociali del Comune.
<b>costo</b>	Il costo varia da € 1.25 a € 9.96 orarie, in base al reddito risultante dall'ISEE.

VALUTAZIONE COMPLESSIVA DEL SERVIZIO OFFERTO		
<b>criticità riscontrate</b>	tipologia	Ci sono abbastanza richieste anche se il servizio è stato implementato di recente. Buon riscontro da parte dei famigliari

<b>SERVIZIO 20</b>	<b>TELESOCCORSO</b>
--------------------	---------------------

STATO VIGENTE	
<b>tipo di servizio</b>	Servizio sociale
<b>offerta del servizio</b>	* Servizio di comunicazione a distanza che offre l'assistenza, sicurezza, sostegno e soccorso attivo 24 ore su 24. Nel momento del bisogno l'utente potrà lanciare l'allarme (tramite apposito apparecchio) che verrà ricevuto dalla centrale, dove un addetto provvederà personalmente a gestire la chiamata e gli eventuali soccorsi. Su richiesta è possibile attivare un servizio di tele compagnia con telefonata settimanale effettuata da parte di un operatore specializzato.
<b>a disposizione di</b>	Cittadini residenti a Casorate Sempione.
<b>modalità d'accesso</b>	Richiesta in Comune presso l'Ufficio Servizi Sociali oppure al Centro 24 ore
<b>costo</b>	€ 12 mensile più IVA, mentre per i non abbienti il costo può essere coperto, totalmente o parzialmente dal Comune.

VALUTAZIONE COMPLESSIVA DEL SERVIZIO OFFERTO		
<b>criticità riscontrate</b>	tipologia	Buon riscontro da parte dei famigliari

<b>SERVIZIO 21</b>	<b>SERVIZIO PASTI A DOMICILIO</b>
--------------------	-----------------------------------

STATO VIGENTE	
<b>tipo di servizio</b>	Servizio sociale
<b>offerta del servizio</b>	* Erogazione del pasto di mezzogiorno con consegna direttamente presso l'abitazione del richiedente. Il servizio funziona solo nei giorni feriali.
<b>a disposizione di</b>	Cittadini residenti a Casorate Sempione.
<b>modalità d'accesso</b>	Richiesta in Comune presso l'Ufficio Servizi Sociali
<b>costo</b>	€ 5 a pasto mentre per i non abbienti il costo può essere coperto, totalmente o parzialmente dal Comune. I buoni pasto sono acquistabili in Tesoreria Comunale presso Banca Popolare Italiana di via Milano, Casorate Sempione.

VALUTAZIONE COMPLESSIVA DEL SERVIZIO OFFERTO		
<b>criticità riscontrate</b>	tipologia	Richiesta variabile, soddisfacimento del servizio

### Area socio sanitaria

<b>SERVIZIO 22</b>	<b>ASSISTENZA DOMICILIARE INTEGRATA "A.D.I."</b>
--------------------	--

STATO VIGENTE	
<b>tipo di servizio</b>	Servizio sociale
<b>offerta del servizio</b>	* Il servizio è rivolto a coloro che necessitano di trattamenti infermieristici e fisioterapici e il cui piano terapeutico (piano di assistenza individuale) sia stato approvato dall'ASL di riferimento. Il servizio viene erogato a domicilio da operatori socio-sanitari qualificati (medico specialista, infermiere professionale, fisioterapista, ausiliario socio assistenziale. *Le prestazioni sono le seguenti: -prestazioni infermieristiche. -prestazioni fisioterapiche. -prestazioni ausiliarie (sollevamento allettati, ecc.). -fornitura di presidi medico-chirurgici. *Obiettivi: -aiuto specialistico ai familiari -predisposizione di un Piano di Assistenza Individuale -effettuare una libera scelta da parte degli utenti per il servizio a cui rivolgersi
<b>a disposizione di</b>	Cittadini residenti a Casorate Sempione.
<b>modalità d'accesso</b>	* Il servizio viene attivato tramite il Medico di Medicina Generale (o il Pediatra). La segnalazione deve essere inoltrata all'Ufficio A.D.I. del Distretto ASL di residenza. il quale provvederà ad accogliere la domanda, istruire la pratica, predisporre il Piano di Assistenza Individuale e fornire alle famiglie l'elenco delle organizzazioni accreditate (pubbliche o private), tra le quali effettuare una libera scelta. * Rivolgersi presso l'ASL di residenza.
<b>costo</b>	Il servizio tramite i voucher socio-sanitario è gratuito per le famiglie

<b>SERVIZIO 23</b>	<b>PROTESI ED AUSILI</b>
--------------------	--------------------------

STATO VIGENTE	
<b>tipo di servizio</b>	Servizio sociale
<b>offerta del servizio</b>	Protesi ed ausili sono forniti direttamente dalle ASL per migliorare la qualità di vita di persone invalide permanenti. A seconda delle patologie verranno richieste prescrizioni di visita (fisiatriche, geriatriche, etc.) e attivate le procedure.
<b>a disposizione di</b>	Cittadini residenti a Casorate Sempione.
<b>modalità d'accesso</b>	* Rivolgersi all'Ufficio Protesi si Somma
<b>costo</b>	Tramite il voucher socio-sanitario è completamente gratuito per le famiglie. Presentare richiesta alla propria ASL su proposta del proprio medico di famiglia. Non ci sono limiti né per età né per reddito e varia in relazione alla complessità e all'intensità degli interventi di assistenza necessari.

VALUTAZIONE COMPLESSIVA DEL SERVIZIO OFFERTO		
<b>criticità riscontrate</b>	tipologia	C'è molta richiesta

<b>SERVIZIO 24</b>	<b>ASSISTENZA MALATI ONCOLOGICI</b>
--------------------	-------------------------------------

STATO VIGENTE	
<b>tipo di servizio</b>	Servizio sociale
<b>offerta del servizio</b>	* E' un servizio di assistenza domiciliare a livello distrettuale con un'equipe multi professionale (tra cui medico palliativista, infermieri professionali e psicologo) per predisporre un intervento individualizzato per malati oncologici in fase terminale. Attualmente è attivo nei comuni di Busto Arsizio, Gallarate, Samarate, Sesto Calende, ma si stanno avviando procedure per renderlo attivo anche sul territorio di Casorate Sempione.
<b>a disposizione di</b>	Cittadini residenti a Casorate Sempione.
<b>modalità d'accesso</b>	Richiesta in Comune presso l'Ufficio Servizi Sociali
<b>costo</b>	Gratuito. Servizio a carico dell'ASL

SERVIZIO 25	INVALIDITA'/ACCOMPAGNAMENTO
STATO VIGENTE	
<b>tipo di servizio</b>	Servizio sociale
<b>offerta del servizio</b>	<p>* Invalidità civile consiste nel riconoscimento di uno stato invalidante, indipendente da causa di servizio, lavoro o di guerra, in base l'interessato può ottenere i benefici economici e/o socio-sanitari previsti dalla legge. L'art.2 della Legge 30 marzo 1971, n.118 definisce invalidi civili i cittadini affetti da minorazioni congenite o acquisite che abbiano subito una riduzione permanente della capacità lavorativa non inferiore ad un terzo o, se minorenni, che abbiano difficoltà persistenti a svolgere i compiti e le funzioni proprie della loro età. Sono considerati invalidi civili anche i soggetti ultra sessantacinquenni che si trovino nella situazione di difficoltà prevista per i minorenni (art.6 del D.L. 23 novembre 1988, n.509).</p> <p>* GRADO DI INVALIDITA' è determinato in base ad apposita tabella approvata con decreto del Ministro della Sanità 5 febbraio 1992. La legge considera diverse soglie di invalidità, in corrispondenza delle quali prevede diversi benefici.</p> <p>-soglia minima è quella di un terzo (34%). Con tale grado di invalidità si ha diritto a prestazioni protesiche e ortopediche.</p> <p>-la soglia del 46% è prevista per l'iscrizione nelle liste speciali per l'assunzione obbligatoria al lavoro.</p> <p>-almeno il 74% per il diritto all'assegno mensile in qualità di INVALIDO PARZIALE.</p> <p>-il 100% per il diritto alla pensione di inabilità in qualità di INVALIDO TOTALE e, per i soggetti non deambulanti e non autosufficienti, per il diritto all'indennità di accompagnamento.</p>
<b>a disposizione di</b>	Cittadini residenti a Casorate Sempione.
<b>modalità d'accesso</b>	Il riconoscimento di invalidità civile si ottiene presentando domanda alla ASL di Gallarate, via L. da Vinci, previo accertamento del medico curante.
<b>costo</b>	Marche da bollo per pratiche burocratiche. Costo certificato medico.

SERVIZIO 26	CENTRO ANZIANI "LA RIVISCERA"
STATO VIGENTE	
<b>tipo di servizio</b>	Servizio sociale
<b>ubicazione</b>	via De Amicis 9, Casorate Sempione
<b>offerta del servizio</b>	<p>La struttura offre diversi servizi:</p> <ul style="list-style-type: none"> <li>* Servizio infermeria</li> <li>* Accompagnamento presso le strutture del territorio</li> <li>* Servizio inalazioni</li> </ul>
<b>a disposizione di</b>	Cittadini residenti a Casorate Sempione.
<b>modalità d'accesso</b>	Libero
<b>costo</b>	Offerta libera

<b>SERVIZIO 27</b>	<b>A.C.L.I. SPORTELLO BADANTI</b>
STATO VIGENTE	
<b>tipo di servizio</b>	Servizio Sociale
<b>ubicazione</b>	Via Agnelli 33, Gallarate
<b>orari</b>	* Lunedì e mercoledì dalle ore 10.00 alle ore 12.30. * Venerdì dalle ore 16.00 alle 19.00. * Per appuntamenti lunedì e venerdì pomeriggio.
<b>a disposizione di</b>	Cittadini residenti a Casorate Sempione.
<b>costo</b>	Gratuito

<b>SERVIZIO 28</b>	<b>CISL Gallarate</b>
STATO VIGENTE	
<b>tipo di servizio</b>	Servizio Sociale
<b>ubicazione</b>	Presso l'Università del Melo, via Magenta 3 Gallarate
<b>a disposizione di</b>	Cittadini residenti a Casorate Sempione.
<b>costo</b>	Gratuito

## Disabili

<b>SERVIZIO 29</b>	<b>COLLOCAMENTO MIRATO "ME.LA"</b>
STATO VIGENTE	
<b>tipo di servizio</b>	Servizio Sociale
<b>ubicazione</b>	Cardano al Campo, via XV Aprile.
<b>offerta del servizio</b>	* Servizio distrettuale per l'inserimento nel mondo del lavoro di persone disabili a cui necessita un sostegno mirato.
<b>a disposizione di</b>	Cittadini residenti a Casorate Sempione.

<b>SERVIZIO 30</b>		<b>ASSOCIAZIONE di SOLIDARIETA' FAMILIARE "IL GIRASOLE"</b>	
<b>STATO VIGENTE</b>			
<b>tipo di servizio</b>	Servizio Sociale		
<b>ubicazione</b>	Casorate Sempione		
<b>offerta del servizio</b>	<p>L'Associazione di Solidarietà Familiare "Il Girasole" propone:</p> <ul style="list-style-type: none"> <li>- attività di animazione e di socializzazione rivolte ad un target diversamente abile;</li> <li>- attività rivolte a sostenere il ruolo genitoriale;</li> <li>- progetti finalizzati a promuovere l'integrazione con altre realtà del territorio di appartenenza e alla diminuzione dell'isolamento sociale;</li> <li>- creazione di una rete di solidarietà fra le famiglie.</li> </ul> <p>Attività e servizi:</p> <ul style="list-style-type: none"> <li>- laboratori di manualità (creazione di oggetti con tecnica di decoupage, pittoriche, floreali);</li> <li>- attività ludico-ricreative, attraverso lo strumento della danza finalizzato al movimento e all'integrazione;</li> <li>- organizzazione di feste a tema e momenti conviviali con l'utenza ed i loro familiari;</li> <li>- occasionali laboratori sportivi tutelati dalla presenza di un istruttore sportivo;</li> <li>- gite in collaborazione con Enti ed Agenzie filantropiche (es. Lions Club, Amici dell'Aeronautica).</li> </ul> <p>Iscritta al Registro del volontariato (L.R. 22/93) e al Registro delle Associazioni di solidarietà familiare (L.R. 23/99).</p>		
<b>a disposizione di</b>	Cittadini residenti a Casorate Sempione.		
<b>costo</b>	Gratuito		

<b>SERVIZIO 31</b>		<b>CENTRO DI PROSSIMITA' "FRATEL ARTURO QUADRO"</b>	
<b>STATO VIGENTE</b>			
<b>tipo di servizio</b>	Servizio Sociale		
<b>ubicazione</b>	Via G. Marconi 2		
<b>offerta del servizio</b>	<p>E' uno spazio concreto di ascolto e di orientamento.</p> <p>Sulla base dei bisogni emersi provvede a distribuire abbigliamento; e aiuti economici sostenuti dal fondo di solidarietà parrocchiale; gestisce corsi di italiano per stranieri.</p> <p>Distribuisce periodicamente aiuti alimentari a parecchie famiglie bisognose. Dal mese di aprile 2014 ritira cibi freschi prossimi alla scadenza (frutta, verdura, latticini, salumi) da Il Gigante e li distribuisce ad una ventina di famiglie</p>		
<b>a disposizione di</b>	Cittadini residenti a Casorate Sempione.		
<b>costo</b>	Gratuito		

<b>SERVIZIO 32</b>		<b>LA FIONDA DI DAVIDE</b>	
<b>STATO VIGENTE</b>			
<b>tipo di servizio</b>	Servizio Sociale		
<b>ubicazione</b>	Piazzale della Chiesa 6		
<b>offerta del servizio</b>	<p>Si occupa della sensibilizzazione sui temi del volontariato, del consumo critico e dei diritti umani.</p> <p>Promuove il commercio equo-solidale, organizza percorsi di educazione alla mondialità nella scuola primaria locale.</p>		
<b>a disposizione di</b>	Cittadini residenti a Casorate Sempione.		
<b>costo</b>	Gratuito		



<b>SERVIZIO 33</b>	<b>LA RATERA</b>
<b>STATO VIGENTE</b>	
<b>tipo di servizio</b>	Servizio Sociale
<b>ubicazione</b>	Via Roma 36
<b>offerta del servizio</b>	Circolo familiare, ritrovo storico per casoratesi di ogni età
<b>a disposizione di</b>	Cittadini residenti a Casorate Sempione.
<b>costo</b>	

## Area giovani

<b>SERVIZIO 34</b>	<b>EDUCATIVA DI STRADA</b>
<b>STATO VIGENTE</b>	
<b>tipo di servizio</b>	Servizio Sociale
<b>ubicazione</b>	Piazza Trattati di Roma del '57, Casorate Sempione
<b>offerta del servizio</b>	Spazio aggregativo per preadolescenti e adolescenti di Casorate Sempione e dei comuni limitrofi. E' aperto alcuni giorni a settimana per tutto l'anno tranne agosto. E' gestito da una cooperativa sociale
<b>a disposizione di</b>	Cittadini residenti a Casorate Sempione.
<b>costo</b>	Gratuito

<b>SERVIZIO 35</b>	<b>SPAZIO GIOVANI</b>
<b>STATO VIGENTE</b>	
<b>tipo di servizio</b>	Servizio Sociale Comunale
<b>ubicazione</b>	Piazza Trattati di Roma 1957
<b>offerta del servizio</b>	* Servizio rivolto ad adolescenti di 11-14 anni, 14-18 anni e giovani 18-20 anni. * Finalità/obiettivi: -fornire uno spazio aggregativo e relazionale per i preadolescenti e adolescenti. * Attività: -libera aggregazioni; - laboratorio sportivo; -spazio rosa/spazio azzurro; -laboratori grafico-pittorici, cinematografia, musicale; -counselling individuale e di gruppo; -gite; -prevenzione delle dipendenze; -progetto blog magazine teknè
<b>a disposizione di</b>	Cittadini residenti a Casorate Sempione.
<b>costo</b>	Gratuito

SERVIZIO 36	ORATORIO
STATO VIGENTE	
<b>tipo di servizio</b>	Servizio Sociale Parrocchiale
<b>ubicazione</b>	Piazza della Chiesa
<b>descrizione dell'edificio</b>	
<b>stato conservativo</b>	sufficiente
<b>offerta del servizio</b>	* E' una realtà educativa ben consolidata e conosciuta. Oltre ai bambini accoglie giovani sia come utenti che come animatori. Funziona ininterrottamente ed è aperto a tutti.
<b>modalità d'accesso</b>	Contattare il sacerdote responsabile
<b>a disposizione di</b>	Cittadini residenti a Casorate Sempione.
<b>costo</b>	Gratuito

## Associazioni

ASSOCIAZIONE 1	RIONE S. STEFANO
STATO VIGENTE	
<b>tipo di gestione</b>	Volontaria
<b>autonomia finanziaria</b>	Autonoma grazie a contributi volontari e ricavati dalla festa annuale dell'associazione.
<b>servizio fornito</b>	Manutenzione dello stabile e del parco annesso. Messa a disposizione della sede per gruppi di cittadini Casorate Sempione per piccole feste.
<b>n. soci/addetti</b>	
<b>disponibilità attuale di una sede</b>	Pubblica: via D. Chiesa.
<b>interazione con altre associazioni</b>	Pro Loco, Parrocchia.
<b>obbiettivi di sviluppo</b>	Ricerca di nuovi soci.
<b>altre notizie</b>	Residenti di D. Chiesa e E. Lui in particolare usufruiscono del parco per i giochi dei loro bambini.
<b>eventuali interventi</b>	Necessità di asfaltatura dell'ultimo tratto di via D. Chiesa.

ASSOCIAZIONE 2	PRO LOCO
STATO VIGENTE	
<b>tipo di gestione</b>	Volontaria
<b>autonomia finanziaria</b>	Grazie a piccole manifestazioni popolari.
<b>servizio fornito</b>	Manifestazioni e feste popolari varie.
<b>n. soci/addetti</b>	85
<b>disponibilità attuale di una sede</b>	Via G. Marconi 2
<b>interazione con altre associazioni</b>	Si offrono collaborazioni con tutte le associazioni interessate.

<b>eventuali interventi</b>	Gestione area festa comunale di via Roma
-----------------------------	--

<b>ASSOCIAZIONE 3</b>	<b>GRUPPO COMUNALE DI PROTEZIONE CIVILE</b>
-----------------------	---

STATO VIGENTE	
<b>tipo di gestione</b>	Volontaria
<b>autonomia finanziaria</b>	
<b>servizio fornito</b>	Lotta agli incendi boschivi, agli insetti infestanti, primo soccorso
<b>n. soci/addetti</b>	17
<b>disponibilità attuale di una sede</b>	Via Sempione – Stazione F.S.
<b>interazione con altre associazioni</b>	Si offrono collaborazioni con tutte le associazioni interessate.

<b>eventuali interventi</b>
-----------------------------

<b>ASSOCIAZIONE 4</b>	<b>ASSOCIAZIONE TEATRALE GOTCHA</b>
-----------------------	-------------------------------------

STATO VIGENTE	
<b>tipo di gestione</b>	Volontaria
<b>autonomia finanziaria</b>	
<b>servizio fornito</b>	Promozione del teatro attraverso rappresentazioni
<b>n. soci/addetti</b>	12
<b>disponibilità attuale di una sede</b>	Via XXV Aprile 4/c
<b>interazione con altre associazioni</b>	Si offrono collaborazioni con tutte le associazioni interessate.

<b>eventuali interventi</b>
-----------------------------

<b>ASSOCIAZIONE 5</b>	<b>A.C.L.I. ASSOCIAZIONE CRISTIANA LAVORATORI ITALIANI</b>
-----------------------	--

STATO VIGENTE	
<b>tipo di associazione</b>	Associazione privata di volontariato.
<b>tipo di gestione</b>	Privata
<b>autonomia finanziaria</b>	Quote associative, erogazioni libere, volontariato.
<b>servizio fornito</b>	Patronato, iniziative di promozione sociale.
<b>n. soci/addetti</b>	
<b>disponibilità attuale di una sede</b>	Privata.
<b>interazione con altre associazioni</b>	AVAI, CTA, occasionalmente con altre Associazioni presenti sul territorio.

**Area sport/tempo libero**

<b>ASSOCIAZIONE 6</b>	<b>CLUB ALPINO ITALIANO CASORATE SEMPIONE</b>
-----------------------	---

STATO VIGENTE	
<b>tipo di associazione</b>	Libera Associazione Nazionale
<b>tipo di gestione</b>	Volontariato
<b>autonomia finanziaria</b>	Sovvenzioni da parte dell'amministrazione e raccolta fondi attraverso l'organizzazione di una festa popolare.
<b>servizio fornito</b>	Scopo fondante è l'alpinismo, la conoscenza e lo studio delle montagne e la difesa del loro ambiente naturale.
<b>n. soci/addetti</b>	
<b>disponibilità attuale di una sede</b>	Privata
<b>interazione con altre associazioni</b>	Interazione con scuole, associazioni sul territorio per la promozione dell'alpinismo e della promozione sociale del cittadino.

<b>eventuali interventi</b>	
-----------------------------	--

<b>ASSOCIAZIONE 7</b>	<b>CORO "LA BRUGHIERA"</b>
-----------------------	----------------------------

STATO VIGENTE	
<b>tipo di associazione</b>	Volontaria
<b>tipo di gestione</b>	Privata
<b>servizio fornito</b>	mantenere vivi i canti delle tradizioni locali e nazionali
<b>n. soci/addetti</b>	25
<b>disponibilità attuale di una sede</b>	via De Amicis 9
<b>interazione con altre associazioni</b>	

<b>eventuali interventi</b>	
-----------------------------	--

<b>ASSOCIAZIONE 8</b>	<b>CORPO MUSICALE LA CASORATESE</b>
-----------------------	-------------------------------------

STATO VIGENTE	
<b>tipo di associazione</b>	Volontaria
<b>tipo di gestione</b>	Privata
<b>servizio fornito</b>	Banda musicale
<b>n. soci/addetti</b>	50 oltre 25 juniores
<b>disponibilità attuale di una sede</b>	Piazza Trattato di Roma 1957 n. 6
<b>interazione con altre associazioni</b>	

<b>eventuali interventi</b>	
-----------------------------	--

<b>ASSOCIAZIONE 9</b>	<b>ASSOCIAZIONE MUSICALE "MOZART"</b>
-----------------------	---------------------------------------

STATO VIGENTE	
<b>tipo di associazione</b>	Associazione

<b>tipo di gestione</b>	Privata
<b>servizio fornito</b>	Scuola di musica.
<b>n. soci/addetti</b>	n. 3 soci
<b>disponibilità attuale di una sede</b>	Pubblica: palestra C. Amziami.

<b>eventuali interventi</b>	Eventuale ricollocazione in Villa Simonetta.
-----------------------------	--

<b>ASSOCIAZIONE 10</b>	<b>CUCU' CLUB</b>
------------------------	-------------------

<b>STATO VIGENTE</b>	
<b>tipo di associazione</b>	Volontaria
<b>tipo di gestione</b>	Privata
<b>servizio fornito</b>	salvaguardare le vecchie tradizioni popolari
<b>n. soci/addetti</b>	200
<b>disponibilità attuale di una sede</b>	Via Toti 31
<b>interazione con altre associazioni</b>	

<b>eventuali interventi</b>	
-----------------------------	--

<b>ASSOCIAZIONE 11</b>	<b>L'ARTE DEI RAMINGHI</b>
------------------------	----------------------------

<b>STATO VIGENTE</b>	
<b>tipo di associazione</b>	Volontaria
<b>tipo di gestione</b>	Privata
<b>servizio fornito</b>	promozione sociale, porta a conoscenza arti, spettacoli, musica e cultura
<b>n. soci/addetti</b>	8
<b>disponibilità attuale di una sede</b>	Via Milano 91
<b>interazione con altre associazioni</b>	

<b>eventuali interventi</b>	
-----------------------------	--

<b>ASSOCIAZIONE 12</b>	<b>A.S. FEDERCACCIATORI</b>
------------------------	-----------------------------

<b>STATO VIGENTE</b>	
<b>tipo di associazione</b>	Sportiva-Venatoria
<b>tipo di gestione</b>	Privata, volontariato
<b>autonomia finanziaria</b>	Finanziamento da parte dei soci tesserati.
<b>servizio fornito</b>	Volontariato a scopo di tutela ambientale, pulizia dei boschi, controllo ambientale, iniziative per feste sociali aperte a tutti.
<b>n. soci/addetti</b>	30
<b>disponibilità attuale di una sede</b>	Privata: casetta cacciatori.
<b>interazione con altre associazioni</b>	Interazione con pro-loco e protezione civile.
<b>altre notizie</b>	Siamo a disposizione per ogni questione inerente alla tutela ambientale ed il controllo di

	eventuali abusi.
<b>eventuali interventi</b>	

<b>ASSOCIAZIONE 13</b>	<b>A.S. DILETTANTISTICA SCUDERIA DELLA CAPINERA A.S.D.</b>
------------------------	--

STATO VIGENTE	
<b>tipo di associazione</b>	Sportiva-Equitazione
<b>tipo di gestione</b>	Privata
<b>servizio fornito</b>	Scuola di equitazione pony, pensione cavalli.
<b>n. soci/addetti</b>	197
<b>disponibilità attuale di una sede</b>	Via Roma 104
<b>interazione con altre associazioni</b>	In ambito equestre

<b>eventuali interventi</b>	
-----------------------------	--

<b>ASSOCIAZIONE 14</b>	<b>A.S. DILETTANTISTICA CASCINA SAN GALLO</b>
------------------------	---

STATO VIGENTE	
<b>tipo di associazione</b>	Sportiva-Equitazione
<b>tipo di gestione</b>	Privata
<b>servizio fornito</b>	Scuola di equitazione pony e cavalli, scuderia cavalli.
<b>n. soci/addetti</b>	98
<b>disponibilità attuale di una sede</b>	via G. Rossini 1
<b>interazione con altre associazioni</b>	In ambito equestre

<b>eventuali interventi</b>	Necessità di uno spazio coperto 20m X 40m.
-----------------------------	--

<b>ASSOCIAZIONE 15</b>	<b>A.S. DILETTANTISTICA LE QUERCE</b>
------------------------	---------------------------------------

STATO VIGENTE	
<b>tipo di associazione</b>	Sportiva-Equitazione
<b>tipo di gestione</b>	Privata
<b>servizio fornito</b>	Scuola di equitazione pony e cavalli, scuderia cavalli.
<b>n. soci/addetti</b>	35 allievi 35
<b>disponibilità attuale di una sede</b>	via Ronchetto 6
<b>interazione con altre associazioni</b>	In ambito equestre

<b>eventuali interventi</b>	

<b>ASSOCIAZIONE 16</b>	<b>GRUPPO EQUESTRE DELLA BRUGHIERA</b>
------------------------	--

STATO VIGENTE	
<b>tipo di associazione</b>	Sportiva-Equitazione
<b>tipo di gestione</b>	Privata
<b>servizio fornito</b>	Scuola di equitazione per diversamente abili
<b>n. soci/addetti</b>	37
<b>disponibilità attuale di una sede</b>	via Ronchetto 14 1
<b>interazione con altre associazioni</b>	In ambito equestre
<b>eventuali interventi</b>	

<b>ASSOCIAZIONE 17</b>	<b>RAYNOLD'S EQUESTRIAN CLUB</b>
------------------------	----------------------------------

STATO VIGENTE	
<b>tipo di associazione</b>	Sportiva-Equitazione
<b>tipo di gestione</b>	Privata
<b>servizio fornito</b>	Scuola di equitazione, scuderia cavalli
<b>n. soci/addetti</b>	38
<b>disponibilità attuale di una sede</b>	via Isonzo 30
<b>interazione con altre associazioni</b>	In ambito equestre
<b>eventuali interventi</b>	

<b>ASSOCIAZIONE 18</b>	<b>SCUDERIE SAN GIORGIO</b>
------------------------	-----------------------------

STATO VIGENTE	
<b>tipo di associazione</b>	Sportiva-Equitazione
<b>tipo di gestione</b>	Privata
<b>servizio fornito</b>	Scuola di equitazione, scuderia cavalli
<b>n. soci/addetti</b>	30
<b>disponibilità attuale di una sede</b>	via San Giorgio 54
<b>interazione con altre associazioni</b>	In ambito equestre
<b>eventuali interventi</b>	

<b>ASSOCIAZIONE 19</b>	<b>RIDING CLUB DI CASORATE</b>
------------------------	--------------------------------

STATO VIGENTE	
<b>tipo di associazione</b>	Sportiva-Equitazione
<b>tipo di gestione</b>	Privata
<b>servizio fornito</b>	Scuola di equitazione, scuderia cavalli, organizzazione gare equestri
<b>n. soci/addetti</b>	230
<b>disponibilità attuale di una sede</b>	via San Giorgio 54

<b>interazione con altre associazioni</b>	In ambito equestre
---	--------------------

<b>eventuali interventi</b>	
-----------------------------	--

<b>ASSOCIAZIONE 20</b>	<b>SAETTE</b>
------------------------	---------------

STATO VIGENTE	
<b>tipo di associazione</b>	Volontaria
<b>tipo di gestione</b>	Privata
<b>servizio fornito</b>	attività sportive nel settore del calcio
<b>n. soci/addetti</b>	10
<b>disponibilità attuale di una sede</b>	Via Roma 99

<b>eventuali interventi</b>	
-----------------------------	--

<b>ASSOCIAZIONE 21</b>	<b>Gsao</b>
------------------------	-------------

STATO VIGENTE	
<b>tipo di associazione</b>	Volontaria
<b>tipo di gestione</b>	Privata
<b>servizio fornito</b>	attività sportive nel settore del calcio
<b>n. soci/addetti</b>	21
<b>disponibilità attuale di una sede</b>	Via Verbanò 14

<b>eventuali interventi</b>	
-----------------------------	--

<b>ASSOCIAZIONE 22</b>	<b>COSMOS UNITED</b>
------------------------	----------------------

STATO VIGENTE	
<b>tipo di associazione</b>	Volontaria
<b>tipo di gestione</b>	Privata
<b>servizio fornito</b>	attività sportive nel settore del calcio
<b>n. soci/addetti</b>	15
<b>disponibilità attuale di una sede</b>	Via Roma 43

<b>eventuali interventi</b>	
-----------------------------	--

<b>ASSOCIAZIONE 23</b>	<b>ZENIT SAN PAOLO E BARNABA</b>
------------------------	----------------------------------

STATO VIGENTE	
<b>tipo di associazione</b>	Volontaria



<b>tipo di gestione</b>	Privata
<b>servizio fornito</b>	attività sportive nel settore del calcio
<b>n. soci/addetti</b>	
<b>disponibilità attuale di una sede</b>	Oratorio Arsago S.

<b>eventuali interventi</b>	
-----------------------------	--

<b>ASSOCIAZIONE 24</b>	<b>AMATORI ATLETICA CASORATESE</b>
------------------------	------------------------------------

STATO VIGENTE	
<b>tipo di associazione</b>	Volontaria
<b>tipo di gestione</b>	Privata
<b>servizio fornito</b>	attività specialistiche sportive nel settore dell'atletica leggera
<b>n. soci/addetti</b>	220
<b>disponibilità attuale di una sede</b>	Via Del Roncaccio 12 A

<b>eventuali interventi</b>	
-----------------------------	--

<b>ASSOCIAZIONE 25</b>	<b>CENTRO SPORTIVO ALTOBELLI</b>
------------------------	----------------------------------

STATO VIGENTE	
<b>tipo di associazione</b>	Volontaria
<b>tipo di gestione</b>	Privata
<b>servizio fornito</b>	calcio a 5, a 6, a 7 ed a 11, squash ed atletica
<b>n. soci/addetti</b>	
<b>disponibilità attuale di una sede</b>	Via Roma 98
<b>interazione con altre associazioni</b>	

<b>eventuali interventi</b>	
-----------------------------	--

<b>ASSOCIAZIONE 26</b>	<b>E-MOTION ACADEMY</b>
------------------------	-------------------------

STATO VIGENTE	
<b>tipo di associazione</b>	Volontaria
<b>tipo di gestione</b>	Privata
<b>servizio fornito</b>	corsi e di manifesta-zioni sportive di ginnastica, agonistiche e non.
<b>n. soci/addetti</b>	141
<b>disponibilità attuale di una sede</b>	Via F.lli Bandiera 35
<b>interazione con altre associazioni</b>	

<b>eventuali interventi</b>	
-----------------------------	--

<b>ASSOCIAZIONE 27</b>	<b>A.S.D. DORAMA ITALIA</b>
------------------------	-----------------------------

STATO VIGENTE	
<b>tipo di associazione</b>	Volontaria
<b>tipo di gestione</b>	Privata
<b>servizio fornito</b>	attività specialistiche sportive nel settore delle arti marziali
<b>n. soci/addetti</b>	
<b>disponibilità attuale di una sede</b>	Via Milano 114

<b>eventuali interventi</b>	
-----------------------------	--

<b>ASSOCIAZIONE 28</b>	<b>TENNIS COUNTRY CLUB LE QUERCE</b>
------------------------	--------------------------------------

STATO VIGENTE	
<b>tipo di associazione</b>	Volontaria
<b>tipo di gestione</b>	Privata
<b>servizio fornito</b>	Corsi e tornei di tennis
<b>n. soci/addetti</b>	110 soci adulti e 40 juniores
<b>disponibilità attuale di una sede</b>	Via Ronchetto 6
<b>interazione con altre associazioni</b>	

<b>eventuali interventi</b>	
-----------------------------	--

<b>ASSOCIAZIONE 29</b>	<b>KIUDO</b>
------------------------	--------------

STATO VIGENTE	
<b>tipo di associazione</b>	Volontaria
<b>tipo di gestione</b>	Privata
<b>servizio fornito</b>	Arte del tiro con arco e frecce
<b>n. soci/addetti</b>	
<b>disponibilità attuale di una sede</b>	Via Dei Cacciatori 6
<b>interazione con altre associazioni</b>	

<b>eventuali interventi</b>	
-----------------------------	--

<b>ASSOCIAZIONE 30</b>	<b>GRUPPO SPORTIVO CASORATESE BASKET</b>
------------------------	--

STATO VIGENTE	
<b>tipo di associazione</b>	Associazione ONLUS
<b>tipo di gestione</b>	Volontaria
<b>autonomia finanziaria</b>	Quote associative, rette, sponsor, contributi comunali e regionali.
<b>servizio fornito</b>	Corsi di avviamento e perfezionamento sportivo di pallacanestro a partire dai 6 anni di età.

	Servizi di attività motoria con la palla presso le scuole di Casorate S.ne, Besnate, Somma L.
<b>n. soci/addetti</b>	120
<b>disponibilità attuale di una sede</b>	Via Verbano 19
<b>interazione con altre associazioni</b>	C.A.G., oratorio, scuole.

<b>eventuali interventi</b>	
-----------------------------	--

<b>ASSOCIAZIONE 31</b>	<b>A.S. THUNDER BOXING TEAM</b>
------------------------	---------------------------------

<b>STATO VIGENTE</b>	
<b>tipo di associazione</b>	Sportiva-Pugilato
<b>tipo di gestione</b>	Pubblica
<b>autonomia finanziaria</b>	Attraverso quote dei soci amatori e contributi saltuari degli enti locali.
<b>servizio fornito</b>	Addestramento teorico e pratico della disciplina pugilistica dilettantistica, ginnastica e mantenimento atletico.
<b>n. soci/addetti</b>	
<b>disponibilità attuale di una sede</b>	Pubblica: Mornago campo di allenamento e Casorate Sempione sede sociale.

<b>eventuali interventi</b>	Necessità di uno spazio solo ad uso dell'Associazione Sportiva Thunder Boxing Team per poter piazzare il ring necessario agli allenamenti e per un uso continuativo durante tutta la settimana.
-----------------------------	---

<b>ASSOCIAZIONE 32</b>	<b>GRUPPO SPORTIVO CASORATESE BASKET</b>
------------------------	--

<b>STATO VIGENTE</b>	
<b>tipo di associazione</b>	Associazione ONLUS
<b>tipo di gestione</b>	Volontaria
<b>autonomia finanziaria</b>	Quote associative, rette, sponsor, contributi comunali e regionali.
<b>servizio fornito</b>	Corsi di avviamento e perfezionamento sportivo di pallacanestro a partire dai 6 anni di età. Servizi di attività motoria con la palla presso le scuole di Casorate S.ne, Besnate, Somma L.
<b>n. soci/addetti</b>	
<b>disponibilità attuale di una sede</b>	Pubblica
<b>interazione con altre associazioni</b>	C.A.G., oratorio, scuole.

<b>eventuali interventi</b>	
-----------------------------	--

**Trasporti**

Il territorio di Casorate Sempione è attraversato dalla linea ferroviaria Milano-Arona-Domodossola ma attualmente la stazione non svolge servizio di biglietteria.

Il Comune di Casorate Sempione è servito da una rete di collegamento svolta da autobus, che si articola sul territorio in modo sufficiente alle esigenze della popolazione locale.

**L'offerta ambientale e paesistica e i percorsi ciclo pedonali**

Come risulta dall'analisi dello stato di fatto la dotazione di aree a verde è alta anche se la maggior parte di queste aree non sono attrezzate.

Il territorio di Casorate Sempione è interessato dalla presenza del Parco del Ticino, un'area principalmente agricola nella zona ovest, una parte boschiva verso il Comune di Cardano al Campo e un'altra zona boschiva a ridosso di Arsago Seprio.

I territori del Parco sono aree per la fruizione ricreativa, paesistica e ambientale e si configura come uno standard di valore paesistico, non meno importante di altre offerte quantitative di servizi che l'Amministrazione può realizzare per i propri cittadini.

All'interno delle aree pianeggianti a sud e ovest, sono presenti diverse sentieri o ippovie data la presenza sul territorio di diverse scuderie.

Per quanto riguarda le piste ciclabili è attualmente presente solo un tratto che collega Gallarate lungo il vecchio tracciato del Sempione.

### 3. LA SPESA CORRENTE DEI SERVIZI NEL BILANCIO COMUNALE

Un aspetto interessante di analisi, che bene descrive la situazione comunale dei servizi, oltre alla loro valutazione quantitativa è quello relativo alla spesa che il comune affronta per la loro erogazione.

Questo tipo di analisi mette in evidenza non solo il peso gestionale che ciascun servizio rappresenta, ma anche l'esistenza di molti servizi "immateriali", che cioè pur contribuendo in modo spesso determinante alla qualità della vita dei cittadini, non sono erogati in un luogo specifico o comunque non necessitano di una sede propria o di un'area per il loro svolgimento.

Prendendo il bilancio dell'anno 2014 le tabelle sotto riportate indicano analiticamente la ripartizione di questa spesa.

<b>Voce</b>	<b>Spesa corrente</b>
<b>SERVIZI GENERALI</b>	€ 1.313.526,00
<b>GIUSTIZIA/POLIZIA LOCALE</b>	€ 235.100,00
<b>SCUOLA MATERNA</b>	€ 18.750,00
<b>ISTRUZIONE ELEMENTARE</b>	€ 16.150,00
<b>ISTRUZIONE MEDIA</b>	€ 9.325,00
<b>SERVIZI SCOLASTICI</b>	€ 43.970,00
<b>BIBLIOTECA E CULTURA</b>	€ 29.950,00
<b>SETTORE SPORTIVO E RICREATIVO</b>	€ 59.664,00
<b>VIABILITA' E TRASPORTI</b>	€ 287.581,00
<b>TERRITORIO E AMBIENTE</b>	€ 859.517,00
<b>SETTORE SOCIALE</b>	€ 614.586,00
<b>SVILUPPO ECONOMICO</b>	€ 2.500,00
<b>TOTALE</b>	<b>€ 3.490.619,00</b>

*Grafico e tabella spesa corrente del Comune*

<b>Voce</b>	<b>Spesa di investimento</b>
<b>SERVIZI GENERALI</b>	€ 150.065,00
<b>GIUSTIZIA/POLIZIA LOCALE</b>	
<b>SCUOLA MATERNA</b>	
<b>ISTRUZIONE ELEMENTARE</b>	
<b>ISTRUZIONE MEDIA</b>	
<b>SERVIZI SCOLASTICI</b>	€ 1.000.000,00
<b>BIBLIOTECA E CULTURA</b>	€ 4.000,00
<b>SETTORE SPORTIVO E RICREATIVO</b>	
<b>VIABILITA' E TRASPORTI</b>	€ 39.900,00
<b>TERRITORIO E AMBIENTE</b>	€ 30.000,00
<b>SETTORE SOCIALE</b>	€ 1.000,00
<b>SVILUPPO ECONOMICO</b>	
<b>TOTALE</b>	<b>€ 1.224.965,00</b>

#### **4. IL PROGETTO DEL PIANO DEI SERVIZI**

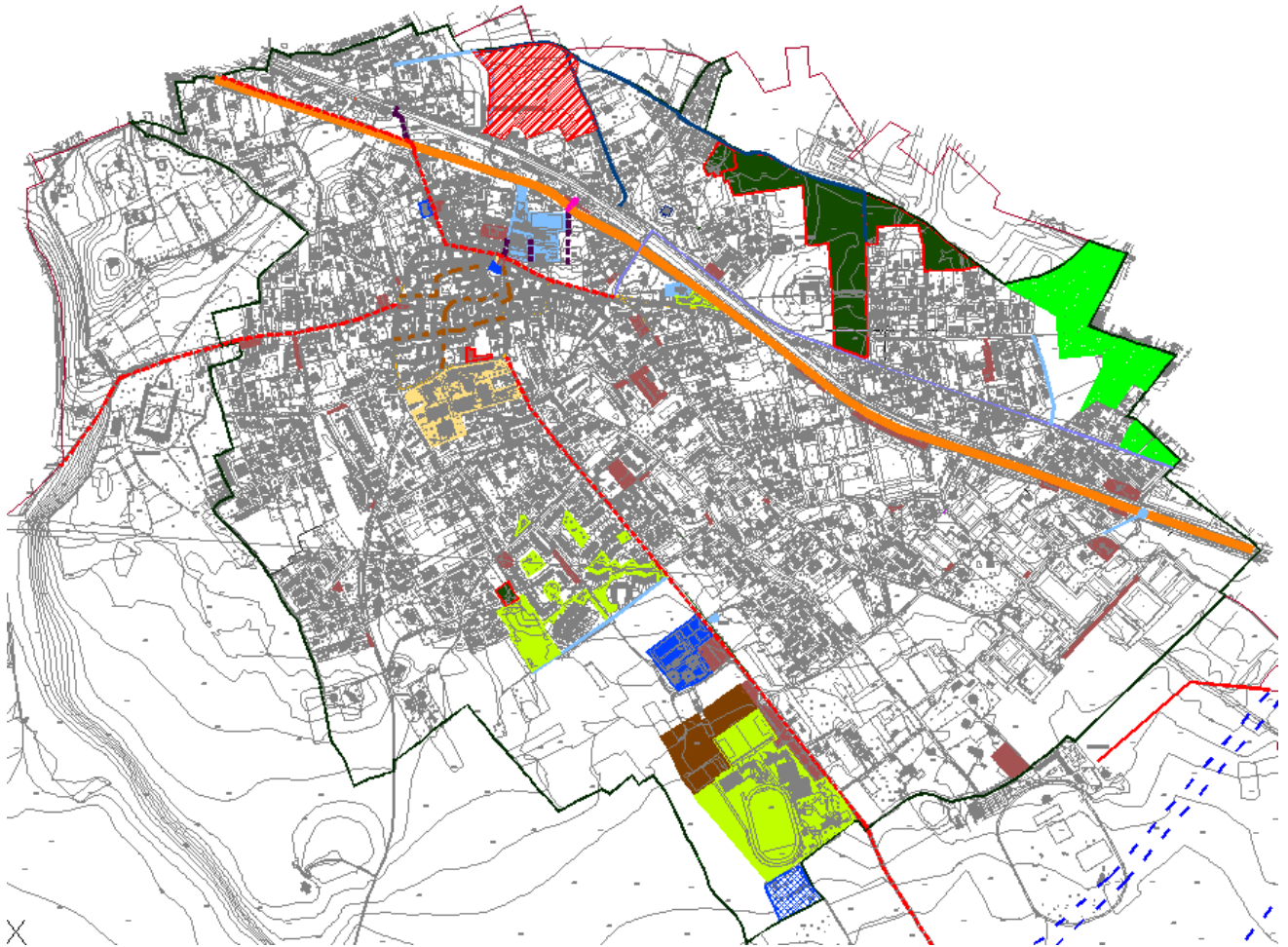
##### **4.1 Analisi delle previsioni quantitative del Piano**

L'analisi effettuata ha evidenziato come il Comune di Casorate Sempione sia ampiamente dotato di aree standard anche se è il dato è incrementato dalle ampie aree a verde, 65.897 mq area della Masnaga e aree limitrofe, più 47.200 mq di aree a confine con il Comune di Gallarate, aree non attrezzate e quindi in realtà non utilizzate dalla popolazione.

In ogni caso l'analisi ha messo in luce anche la sufficiente dotazione di aree a parcheggio, di come sia stato poco utilizzato lo standard del produttivo che è in diversi casi all'interno delle singole proprietà private, e di come non ci sia la necessità di utilizzare il suolo nella parte centrale del territorio, già sufficientemente urbanizzato.

Da qui la scelta, già prevista sul vigente Piano, di non confermare determinate aree standard che per dimensioni, forma e collocazione non risultano importanti né per la funzione né per la strategia del sistema urbano e sulle quali è previsto un indice volumetrico.

La Tavola B5 contiene l'azzoneamento dei servizi sul territorio comunale.



*Tav. B5 - Azzonamento piano dei servizi*

**LEGENDA****ATTREZZATURE IN PROGETTO****ATTREZZATURE GIÀ PREVISTE NEL P.R.G. E RICONFERMATE**

PARCHeggi



VERDE PUBBLICO ATTREZZATO



PIANO PER L'EDILIZIA CONVENZIONATA

**INFRASTRUTTURE**

VIABILITA' IN PROGETTO



VIABILITA' DA RIQUALIFICARE



ATTRAVERSAMENTO AEREO DELLA S.S.33 DEL SEMPIONE IN PROGETTO



PERCORSI PEDONALI ESISTENTI DA VALORIZZARE



STRADE INTERNE AL CENTRO STORICO DA RIQUALIFICARE



STRADE INTERNE AL CENTRO STORICO DA RIQUALIFICARE CON CREAZIONE PERCORSI PEDONALI



ASSE DEL SEMPIONE DA RIQUALIFICARE



PISTA CICLO-PEDONALE ESISTENTE



PISTE CICLO-PEDONALI IN PROGETTO



NUOVO TRATTO FERROVIARIO (IPOTESI SOVRACOMUNALE)

**ATTREZZATURE ESISTENTI****RIORGANIZZAZIONE DI AREE A SERVIZI ESISTENTI**

AREA SPORTIVA



POLO DEI SERVIZI: CENTRO CIVICO - MUNICIPIO - SCUOLE - EX MUNICIPIO



SERVIZI RELIGIOSI



ATTREZZATURE PUBBLICHE ESISTENTI



PARCHeggi ESISTENTI



SPAZI PUBBLICI A VERDE ATTREZZATO A PARCO PER IL GIOCO E LO SPORT



AREA A VERDE PUBBLICO ATTREZZATO A LIVELLO SOVRACOMUNALE



IMPIANTI TECNOLOGICI



PERIMETRO DI ZONA I.C. DI P.T.C. PARCO TICINO



SEDIME AEROPORTUALE



PERIMETRO DEL COMUNE

Alcune aree riconfermate prevedono come strumento di acquisizione il ricorso a meccanismi perequativi indicati dalle norme del Documento di Piano e del Piano dei Servizi.

Tale meccanismo prevede l'attribuzione alle aree destinate a servizi esterne una capacità volumetrica teorica che si genera a favore dei privati proprietari delle stesse aree, nel momento in cui esse vengono cedute al Comune per la realizzazione di servizi pubblici. Questa capacità volumetrica teorica, che non può mai comunque essere realizzata in loco si traduce in diritti volumetrici che possono essere utilizzati in alcune aree di trasformazione individuate nel Documento di Piano.

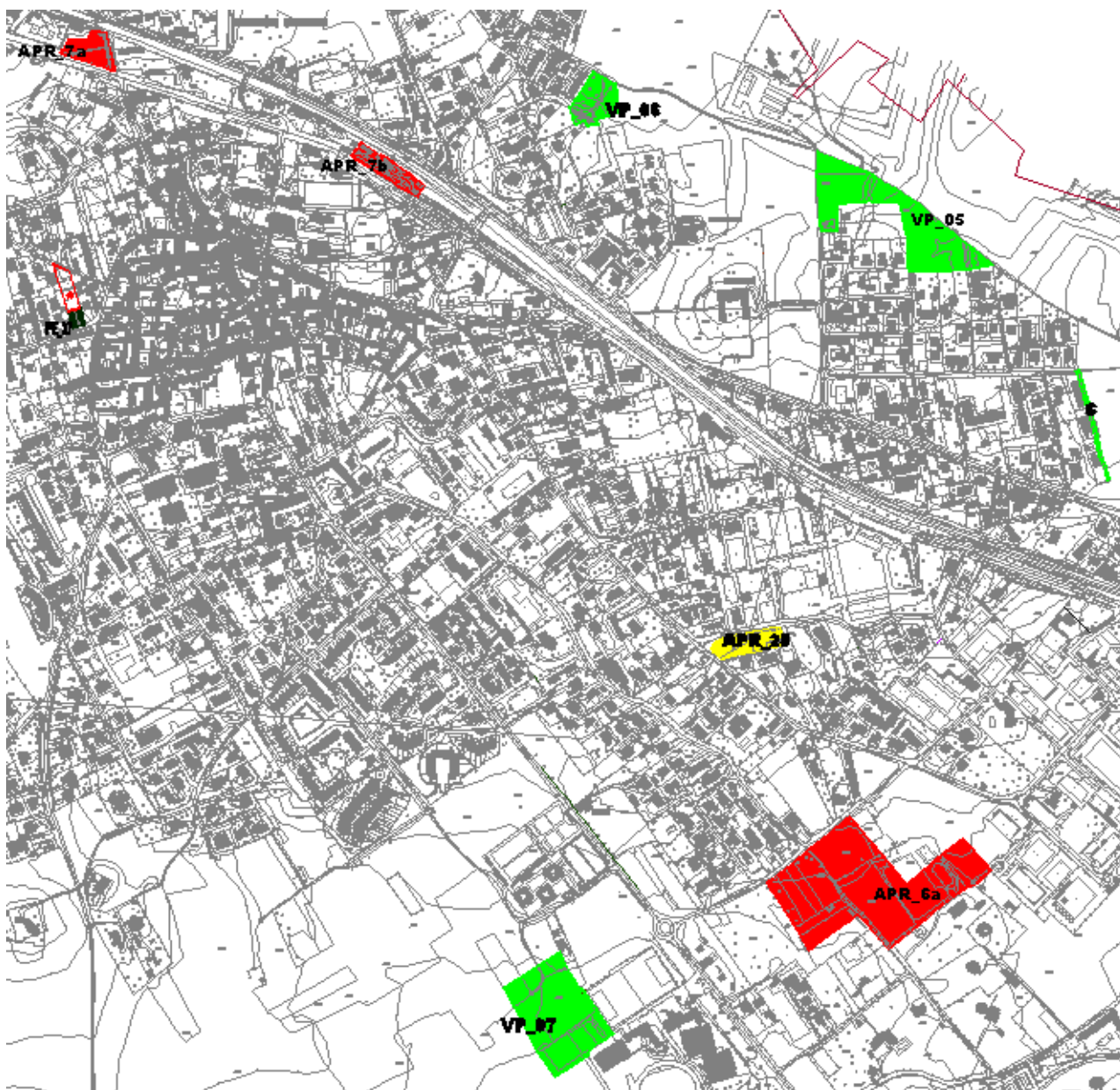
Rispetto a quest'ultima possibilità le norme del Documento di Piano fanno sì che alcuni interventi edificatori previsti nei comparti assoggettati a Programmi Attuativi generino fabbisogni di volumetrie aggiuntive rispetto a quelle direttamente correlate alle aree su cui si interviene. In tale modo gli interventi edificatori previsti dal PGT determineranno non solo la dotazione delle aree a servizi interne al comparto di intervento, ma anche, pro quota, di quelle esterne e localizzate dalla Tavola B6.

Il vantaggio in questo caso è evidente: un'equa distribuzione di guadagni e oneri fra tutti i proprietari di aree interessate da processi di trasformazione e un risparmio per l'Amministrazione, che avrà così la garanzia di entrare in possesso delle aree per servizi e nello stesso tempo potrà più facilmente reperire le risorse per realizzarli.



Ovviamente il medesimo principio troverà applicazione all'interno dei Piani Attuativi, che dovranno prevedere la dotazione di servizi necessari al nuovo insediamento all'interno del comparto stesso.

Nel caso specifico dell'area di via san Giorgio (PE\_37), i diritti volumetrici attribuiti all'area a servizi potranno essere realizzati esclusivamente all'interno dell'area limitrofa alla stessa proprietà, identificata nella cartografia e in tabella, producendo nuove volumetrie aggiuntive a quelle già esistenti e/o di progetto.



Tav. B6 - Aree in perequazione

Per quanto riguarda la realizzazione di altri servizi l'Amministrazione Comunale ha inserito alcune opere nel Programma triennale delle opere pubbliche 2010/2012 approvato con delibera di Giunta n°147 del 26/10/2009.

APPROVATO CON DELIBERA n. 85 del 31-07-2015

Scheda I: PROGRAMMA TRIENNALE DELLE OPERE PUBBLICHE 2014/2016  
DELL'AMMINISTRAZIONE COMUNE DI CASORATE SEMPIONE

QUADRO RISORSE DISPONIBILI

Tipologia Risorse Disponibili	Area Temporale Di Validità Del Programma			Importo Totale
	Disponibilità Finanziaria Primo Anno 2014	Disponibilità Finanziaria Secondo Anno 2015	Disponibilità Finanziaria Terzo Anno 2016	
Entrate avente destinazione vincolata per legge	0,00	0,00	0,00	0,00
Entrate acquisite mediante contrazione di mutuo	1.000.000,00	0,00	0,00	1.000.000,00
Entrate acquisite mediante apporti di capitale privato	0,00	0,00	0,00	0,00
Trasferimento immobili ex art. 53, c.6 e 7 Dlgs. 163/2006	0,00	150.000,00	400.000,00	550.000,00
Stanziamenti di Bilancio	0,00	0,00	0,00	0,00
Altro	0,00	0,00	0,00	0,00
<b>TOTALI</b>	<b>1.000.000,00</b>	<b>150.000,00</b>	<b>400.000,00</b>	<b>1.550.000,00</b>
<b>IMPORTO (in euro)</b>				
Accantonamento di cui all'art. 12 comma 1, del d.P.R. n. 207/2012 al primo anno	8.500,00			

Note:



IL RESPONSABILE DEL SETTORE  
31/07/2015  
*[Signature]*

IL RESPONSABILE

Scheda 2: PROGRAMMA TRIENNALE DELLE OPERE PUBBLICHE 2014/2016  
DELL'AMMINISTRAZIONE COMUNE DI CASORATE SEMPIONE  
ARTICOLAZIONE COPERTURA FINANZIARIA

N. Progr	Cod. Int. Ammine	Codice Istat		Codice Nuts	Tipologia	Categoria	Descrizione Intervento	Priorità	Stima Dei Costi Del Programma				Cessione Immobili	Apporto Di Capitale Privato	
		Reg	Prov/Com						Primo Anno 2014	Secondo Anno 2015	Terzo Anno 2016	Totale		Si/No	Importo
2		030	012 039		MANUTENZIONE E	STRADALI (compresi parcheggi e opere di urbanizzazione)	MANUTENZIONE STRAORDINARIA ASFALTATURE STRADALI	2	0,00	150.000,00	0,00	150.000,00	0,00	0,00	
3		030	012 039		NUOVA COSTRUZIONE	ALTRE INFRASTRUTTURE PER AMBIENTE E TERRITORI	REALIZZAZIONE ROTATORIA IN CORRISPONDENZA DELL'INGROSSO VIA E. GIUGNO - S.S. 35 DEL SEMPIONE	3	0,00	0,00	400.000,00	400.000,00	0,00	0,00	
4		030	012 039		RISTRUTTURAZIONE	EDILIZIA SOCIALE E SCOLASTICO STRUTTURALE (comprese scuole, biblioteche, centri sociali e case di riposo)	LAVORI DI CONSOLIDAMENTI SCOLASTICO STRUTTURALE A (comprese SCUOLA PRIMARIA MILITE IGNOTO	1	1.000.000,00	0,00	0,00	1.000.000,00	No	0,00	
TOTALI									1.000.000,00	150.000,00	400.000,00	1.550.000,00			

Note:

IL RESPONSABILE DEL SETTORE  
SERVIZI TECNICI  
Cassia Sempione

IL RESPONSABILE



**I parcheggi in progetto:**

è previsto un parcheggio a margine del centro storico su via De Amicis di fronte al centro municipale, realizzato in parte a seguito di cessione di un'area standard prevista con un programma integrato di intervento in corso di realizzazione ed in parte a seguito di acquisizione di una porzione di proprietà privata

Il **verde pubblico attrezzato** viene acquisito dall'Amministrazione nel seguente modo:

- l'area della Masnaga è attrezzata e mantenuta a seguito di un intervento privato convenzionato,
- le aree limitrofe attraverso perequazione,
- l'area prospiciente la via Del Longino attraverso perequazione,
- l'area limitrofa al centro sportivo attraverso perequazione.

Il **piano per l'edilizia convenzionata** è un piano di iniziativa pubblica realizzato dall'Amministrazione Comunale attraverso un progetto plani volumetrico ed attuato per iniziativa privata

Per quanto riguarda le **infrastrutture** in progetto, l'Amministrazione intende procedere nel seguente modo:

- \_ la strada che collega via Gorizia con via Trieste attraverso perequazione,
- \_ la rotatoria sulla strada S.S. 33 del Sempione è finanziata nel programma triennale delle opere pubbliche,
- \_ la strada che collega via Isonzo con via S. Rocco attraverso il relativo Piano Attuativo,
- \_ il tratto di strada che da via Roma si protende verso ovest è finanziato attraverso l'intervento sull'area di trasformazione 37b, la rimanente parte attraverso finanziamenti pubblici,
- \_ la viabilità di progetto dell'area destinata ad edilizia convenzionata attraverso il Piano Attuativo,
- \_ la strada a nord (ex Sempione) è riqualificata attraverso l'intervento privato convenzionato da realizzare sull'area della Masnaga,
- \_ le strade interne al centro storico attraverso finanziamenti pubblici,
- \_ la riqualificazione della statale del Sempione attraverso gli oneri generati dagli interventi immobiliari compresi nella fascia individuata in planimetria sulla tavola A20.1;
- \_ il tracciato ferroviario indicato a sud del territorio è una previsione sovracomunale;

Per quanto riguarda la **riorganizzazione dei servizi esistenti**, l'Amministrazione intende procedere nel seguente modo:

- \_ la realizzazione del palazzetto sportivo attraverso iniziativa privata con utilizzo pubblico;
- \_ l'adeguamento e riqualificazione dei servizi religiosi attraverso iniziativa privata.

#### **4.2 Analisi qualitativa del Piano**

Al di là del dato quantitativo, il Piano dei Servizi definisce un programma di interventi di carattere qualitativo, orientato fundamentalmente su alcuni filoni principali, in grande parte fra loro interconnessi. Tale programma può essere così riassunto:

- \_ potenziamento delle aree verdi ad uso sportivo/ricreativo per migliorare l'offerta di aree attrezzate a parco urbano;
- \_ miglioramento della mobilità lenta per favorire gli spostamenti, attenuando l'impatto che il traffico provoca sui cittadini;
- \_ riqualificazione degli assi viari cittadini per valorizzare l'immagine e arricchire l'offerta di scambi;
- \_ riqualificazione del polo scolastico e di quello religioso;
- \_ previsione di un palazzetto sportivo prevalentemente per le attività equestri.

L'ambiente urbano beneficia sensibilmente della presenza di **spazi pubblici a verde**, per il gioco e lo sport, godendone sia per gli aspetti percettivi, per le possibilità di svago e per le occasioni di socializzazione e integrazione che essi offrono.

Il Piano prevede l'ampliamento del parco esistente nell'area ovest del territorio comunale lungo via Isonzo, di contenute dimensioni, ma sufficiente alle aspettative della popolazione insediatasi a seguito degli ultimi interventi immobiliari; la riqualificazione dell'area della Masnaga, a nord-est del territorio, trasformandola in parco pubblico di circa 45.000 mq, fornito di attrezzature per i giochi dei bimbi nonché per l'attività di svago per i cittadini di Casorate Sempione che, eventualmente, per quelli dei Comuni limitrofi.

L'altro campo di azione è quello della **mobilità lenta** e debole, come quella pedonale e ciclabile, che prevede la realizzazione di una rete di piste, percorsi ed itinerari ciclo pedonali, comunali ed extra comunali di collegamento con i Comuni limitrofi. La messa in rete dei servizi tramite percorsi ciclabili è destinata non più solo come collegamento fra funzioni, ma soprattutto come opportunità di svago e di fruizione percettiva dei luoghi, che il sistema di mobilità lenta offre. Inoltre il Piano prevede l'incremento dei collegamenti ciclo-pedonali nel centro storico e con il resto del territorio. Le strade interne al centro storico sono di sezione ridotta e prive di marciapiede per cui si prevede il rifacimento della pavimentazione, la creazione di un'adeguata illuminazione e la formazione di zone pedonali con accesso carraio ai soli residenti, all'interno del processo di riqualificazione del centro stesso.

Il Piano ha come obiettivo il generale miglioramento della **viabilità** con la formazione di percorsi veicolari di completamento dei tracciati esistenti, limitando l'attraversamento del centro della città sia in direzione est-ovest che nord-sud; la riqualificazione dei tracciati stradali esistenti, la creazione di tre nuove strade periferiche, una a nord-est che colleghi via Gorizia con via Trieste, una nella zona di recente edificazione a sud-ovest che colleghi l'area industriale/artigianale con il Sempione, e l'altra di collegamento tra via Roma e la zona residenziale ad ovest.

Per quanto riguarda il completamento viario perimetrale, è prevista la riqualificazione di un tracciato stradale a nord che scarica il traffico dalla statale del Sempione alla viabilità interna e di collegamento con il Comune di Arsago Seprio.

Un'attenzione particolare è stata data alla riqualificazione dell'asse principale del Sempione, trasformandola in strada urbana e prevedendo un percorso aereo di collegamento tra il centro ed il territorio a nord.

E' previsto il miglioramento e la riqualificazione dei percorsi pedonali di collegamento con gli edifici religiosi (Chiesa ed Oratorio) per valorizzare l'area e mettere in collegamento la statale del Sempione con il centro storico.

Per quanto riguarda gli **edifici pubblici**, anche la variante ha come obiettivo quello di riqualificare il polo scolastico-civico e quello religioso.

Gli edifici scolastici e il municipio sono stati realizzati in tempi diversi e con caratteristiche funzionali e formali differenti e si rende quindi necessario un intervento per adeguare gli spazi esterni, le aree pedonali, il parcheggio ed il verde nonché le ulteriori funzioni attraverso modifiche volumetriche con l'uso di idonei materiali. L'obiettivo dell'intervento è

quello di conferire valore ed identità a questo complesso attraverso interventi di riqualificazione urbana, tipologica e organizzativa.

L'attività scolastica, pur soddisfacendo le esigenze della cittadinanza, risulta carente per la funzione di nido d'infanzia. Questo bisogno può trovare spazio all'interno dell'area del complesso suddetto attraverso la costruzione di volumi aggiuntivi da realizzare con idonee caratteristiche e tipologie .

L'area parrocchiale è anch'essa, come l'area civica, soggetta a riorganizzazione urbana con la sistemazione del sagrato della Chiesa e del complesso architettonico annesso che è costituito da fabbricati di varie tipologie e funzioni in parte abbandonati.

Priorità andrà data alla riqualificazione dell'area antistante la Chiesa, piazza priva di identità come spazio pubblico con edifici in contrasto ambientale per altezza e tipologia edilizia.

Altro obiettivo della variante al PGT, che conferma quelli previsti dallo strumento vigente, è la realizzazione di un **complesso sportivo** per valorizzare principalmente l'attività equestre, sport di spicco a Casorate Sempione.

Questo intervento è previsto sull'area destinata a standard e riconfermata, limitrofa al centro sportivo in modo da localizzare in un unico sito tutte le attività sportive e sfruttare le aree a parcheggio già esistenti. Inoltre l'area risulta di facile accesso essendo situata lungo la strada che mette in collegamento Casorate Sempione con i Comuni limitrofi e la S.S. 336 di Malpensa.

Questo intervento ha lo scopo di incrementare la dotazione di servizi ad uso della collettività e costituire un riferimento per una delle principali fonti di attrazione del territorio. Nel territorio non urbanizzato sono presenti **tre vasche volano** che ricevono parte dei reflui diretti al depuratore Sant'Antonino.

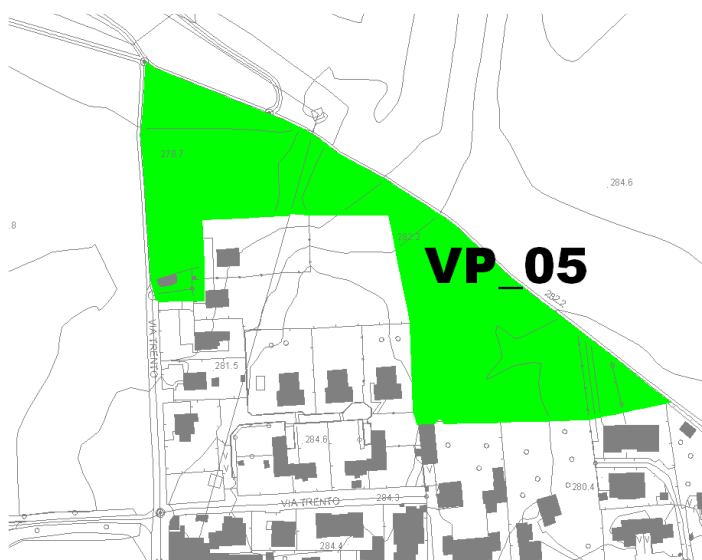
La loro funzione è quella di accumulare e smaltire nel sottosuolo le portate provenienti dalle reti di fognatura comunale, che in tempo di pioggia, non possono essere accolte nel collettore che porta i reflui al depuratore. La rete comunale è del tipo misto e pertanto durante gli eventi meteorici le portate di piena raggiungono valori evidentemente incompatibili con i quantitativi ammessi del collettore stesso.

Su indicazione degli enti competenti in materia ambientale verranno definite opere di mitigazione e azioni specifiche volte alla riqualificazione delle tre vasche di raccolta delle acque di scolmatura della rete fognaria.

### 4.3 Schede aree trasformazione – scambio di diritti volumetrici

Le schede che seguono illustrano infine alcune situazioni specifiche di trasferimento volumetrico connesso ad interventi di trasformazione già previsti all'interno del Documento di Piano.

#### VP\_05

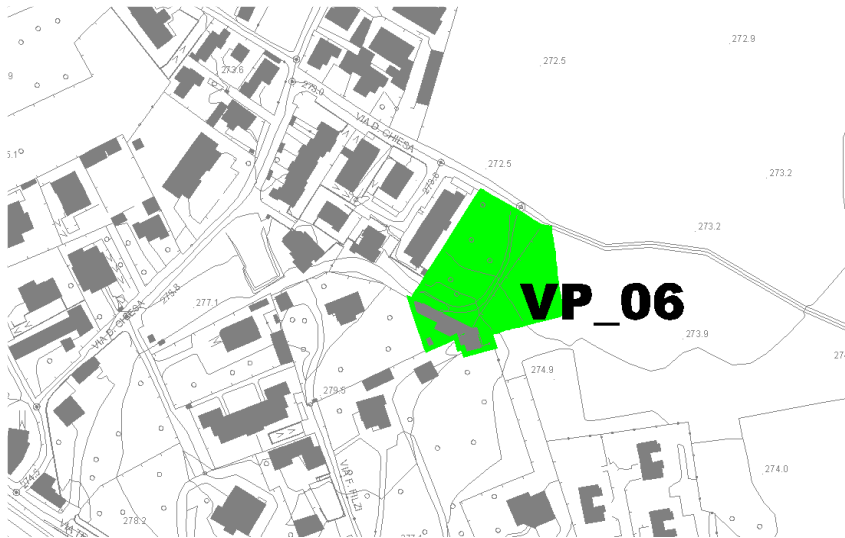


Indirizzo	SUP.	NOTE
via Trento	17.937 mq	
PROPRIETA'		
PUBBLICA	PRIVATO USO PUBBLICA	DA ACQUISIRE
		17.937 mq

AREE A SERVIZI CON DIRITTI VOLUMETRICI					
n°	mq area		indice mc/mq (ltp)	mc edificabili residenziale	calcolo abitanti teorici
VP_05	17.937	mq	0,4	7.174,80	47,83

#### DESCRIZIONE DELL'AREA

L'area è collocata nella zona est del territorio comunale, in una zona di recente espansione residenziale. Questa area essendo limitrofa ad una di proprietà comunale non viene dismessa, ma vengono assegnati dei diritti volumetrici che potranno essere trasferiti in altre aree indicate nel Piano delle Regole.

**VP\_06**

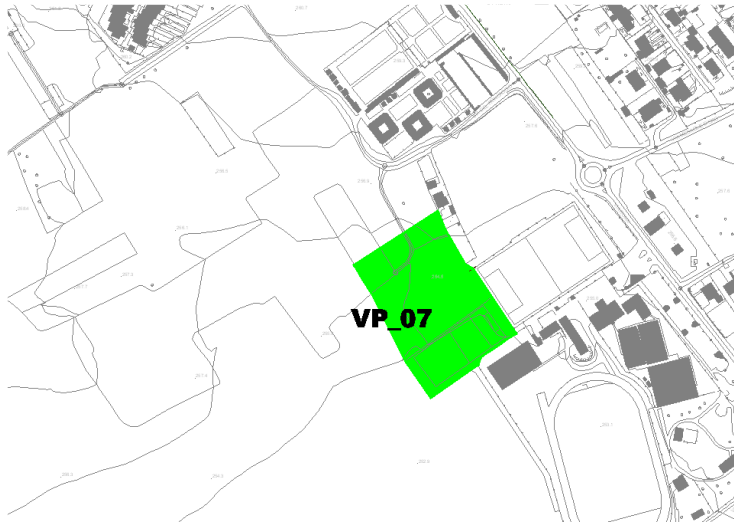
Indirizzo	SUP.	NOTE
Via Damiano Chiesa	3.480 mq	
PROPRIETA'		
PUBBLICA	PRIVATO USO PUBBLICA	DA ACQUISIRE
		3.480 mq

AREE A SERVIZI CON DIRITTI VOLUMETRICI					
n°	mq area		indice mc/mq (ltp)	mc edificabili residenziale	calcolo abitanti teorici
VP_06	3.480	mq	0,4	1.392	9,28

**DESCRIZIONE DELL'AREA**

L'area è collocata nella zona est del territorio comunale a confine con il Parco del Ticino, è annessa all'area della Masnaga e costituisce un'area di pregio ambientale.



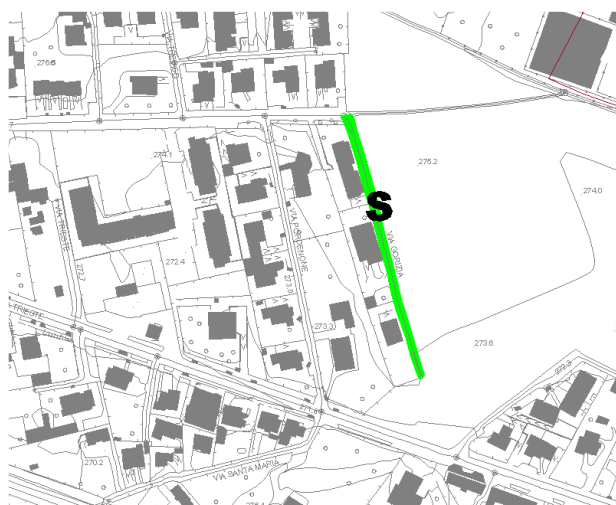
**VP\_07**

Indirizzo	SUP.	NOTE
strada vicinale di Udo di Sopra	12.470 mq	
PROPRIETA'		
PUBBLICA	PRIVATO USO PUBBLICA	DA ACQUISIRE
		12.470 mq

AREE A SERVIZI CON DIRITTI VOLUMETRICI					
n°	mq area		indice mc/mq (ltp)	mc edificabili residenziale	calcolo abitanti teorici
VP_07	12.470	mq	0,4	4.988	33,25

**DESCRIZIONE DELL'AREA**

L'area è collocata nella zona sud del territorio comunale a confine con il Parco del Ticino, è limitrofa al centro sportivo esistente e permetterà l'ampliamento dello stesso.

**AREA S**

Indirizzo	SUP.	NOTE
via Gorizia	1.600 mq	
PROPRIETA'		
PUBBLICA	PRIVATO USO PUBBLICA	DA ACQUISIRE
		1.600 mq

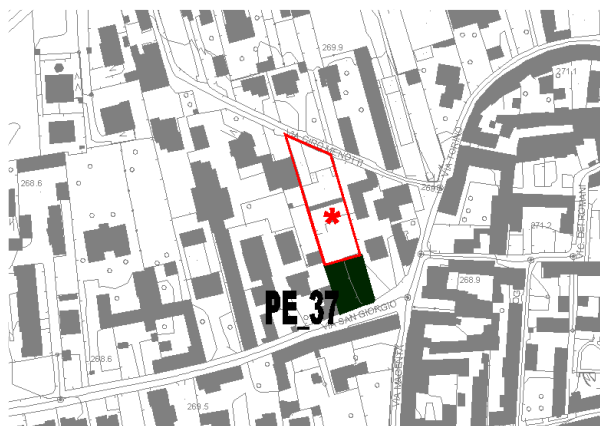
AREE A SERVIZI CON DIRITTI VOLUMETRICI					
n°	mq area		indice mc/mq (ltp)	mc edificabili residenziale	calcolo abitanti teorici
S	1.600	mq	0,4	640	4,27

**DESCRIZIONE DELL'AREA**

L'area è collocata nella zona est del territorio comunale, in una zona di recente espansione residenziale ed è interessata dalla realizzazione di una strada di collegamento tra la via Gorizia e la via Trieste.

Questa infrastruttura, al limite del bosco, non ha consentito di trasformare l'area in edificabile ma, con il meccanismo delle perequazione, è possibile trasferire i diritti edificatori su altre aree.

Il progetto esecutivo del tracciato stradale limiterà il frazionamento dei lotti di proprietà.

**AREA PE\_37**

Indirizzo	SUP.	NOTE
via S. Giorgio	407 mq	
PROPRIETA'		
PUBBLICA	PRIVATO USO PUBBLICA	DA ACQUISIRE
		407 mq

AREE A SERVIZI CON DIRITTI VOLUMETRICI					
n°	mq area		indice mc/mq (ltp)	mc edificabili residenziale	calcolo abitanti teorici
S	407	mq	0,4	162,8	1,1

**DESCRIZIONE DELL'AREA**

L'area è collocata nella zona ovest del territorio comunale, limitrofa al centro storico, ed è destinata a parcheggio pubblico.

Con il meccanismo delle perequazione, è possibile trasferire i diritti edificatori sull'area adiacente, azionata come B1.